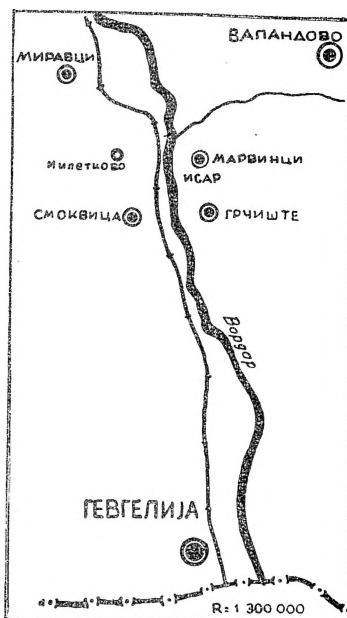


Борка Драгојевић-Јосифовска

ИЗВЕШТАЈ О АРХЕОЛОШКОМ ИСКОПАВАЊУ КОД СЕЛА МАРВИНАЦА

Локалитет Исар, одн. Исар Кале, где је било изведено археолошко ископавање о ком се овде подноси извештај, издиже се непосредно изнад села Марвинаца (сев. од Гевгелије), с његове јужне стране (сл. 1). Иско-



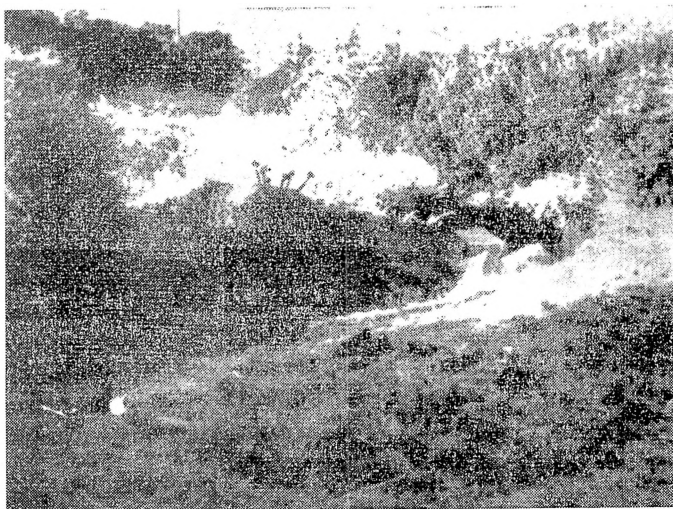
Сл. 1

павање на овом веома значајном локалитету, где се према мишљењу потписане налазио македонски грач Идомене о чему је иста већ више пута писала, нарочито приликом публиковања грчких натписа откри-

вених на њему¹⁾, предузео је Археолошки музеј у Скопљу, а било је изведено од 4. до 22. септембра 1961 године²⁾. Пошто се радило на неколико места, и не под истим стручним руководством, то се овај извештај односи само на радове изведене на сектору А којима је руководила потписана. Као сектор А означено је место познато у народу као Порта, где су мештани још 1957 године приликом тражења материјала за грађење својих кућа наишли на део степеништа једног храма из римског времена, пред чијом се фасадом међу другим архитектонским деловима налазио и један блок са делом дедикације на грчком језику³⁾.

Ископавање на сектору А предузето је са циљем да се установи шта је још остало *in situ* од степеништа на фасади, да се евентуално пронађе део архитрава са почетком дедикације и да се провере подаци о постојању зидина и порте на овоме месту.

Ископавању, као што је то уобичајено у случају потребе, претходило је крчење терена од вегетације којом је био обрастао (сл. 2).



Сл. 2

¹⁾ Грчки натпис со сигнатура на уметникот "Αδριος Εὐζώνδρου, Жива Антика VIII-2, Скопје 1958, 295 и д. — База са посветом П. Мемију Регулу, ЖА IX, 1—2, 1959, 285 и д. — *Médaille funéraire de Marvinsce*, ЖА XI-2, 1962, 306. — Енциклопедија Југославије 6, 1965, 34. — Грчки натпис со архитрава једног храма из села Марвинаца, ЖА XV-I, 1965, 137 и д.

²⁾ О овоме ископавању поднела је кратак извештај В. Соколовска, кустос Археолошког музеја у Скопљу, у ком се ограничила на саопштавање резултата до којих се дошло на сектору где је она руководила (Археолошки преглед бр. 3, Београд 1961, стр. 63—64.

³⁾ На истом је месту потписана месца августа исте године пронашла и откопала део архитрава са завршетком дедикације, а месеца новембра заједно са В. Соко-

Том приликом јасно су се оцртали ровови којима је терен испресецан, у ствари негативи зидова из којих је некада био извађен материјал за подизање сеоских кућа (в. План, с d, е). Покретни археолошки материјал на који се тада наишло састојао се у првом реду од разбијених опека римског формата и тегула, као и од керамичких фрагмената разне боје и фактуре, међу којима су нарочито бројно били заступљени фрагменти са канелурама, светлије и тамније ружичасте боје, који указују на велике судове добре фактуре. (Т. I: a, f, d, i; Т. II: с, e⁴). Осим тога, као што би се уосталом и очекивало, место је било посуто камењем, малтером, комадима конгломерата који су припадали језгру зидина, грудицама свуда распрнуте железне згуре и слично.

Ископавање у делу где су се налазили остаци степеништа, а који смо означили на плану као сонда N, где су у међувремену од 1957. године па до дана почетка ископавања раније откривени објекти били поново затрпани, састојало се већим делом у чишћењу сонде од грађевинског шута и временом наталожене земље. Треба напоменути да је терен на овоме месту због трагања за грађевинским материјалом не само у најновије време него и за време бивше Југославије, а изгледа и много раније, у више махова, био прекопан. Због тога, иако је шут — колико је то било могуће — био скидан у хоризонталним слојевима, стратиграфски подаци нису могли да се узму као основа за извођење сигурних закључака у односу на хронологију заједно нађених објеката⁵).

Резултати радова изведених у овој сонди су следећи: Од базаментa степеништа, чија висина износи 0,23 м, *in situ* затечено је десет тесаника укључујући и угаоне, који се одликују лепом профилацијом (в. План; сл. 3, 4, 14-b)⁶). Њихова ширина је готово једнака — 0,90 одн. 0,91 м, а откривени су у дужини од око 2 метра. Ширина осталих тесаника је следећа: II, III и IV по 0,60; V — 0,90; VI — 0,83; VII — 1,25; VIII — 0,69 и IX — 1,15 м. Између блокова IV и V сада је празан простор у дужини од 1,31 м, пошто је материјал, у време кад и остали делови степеништа, однесен. На блоковима VII и VIII *in situ* је затечен један велики тесаник димензија: 1,03 x 0,50 x 0,20 м, који представља све што је још преостало од првог реда степеништа, које је још 1957. године делимично било сачувано, што може да се лепо види из приложене фотографије (сл. 5). Тада је на основу остатака трију редова степеника било могуће да се установи њихова висина: 0,23 м, а такође и ширина газила што износи 0,32 м (сл. 6):

Од главног венца откривени су делови архитрава са натписима и без њих, а такођер и блокови са дентикулима, од којих два у сонди, а један у отвореним темељима зида с, који теку готово паралелно са

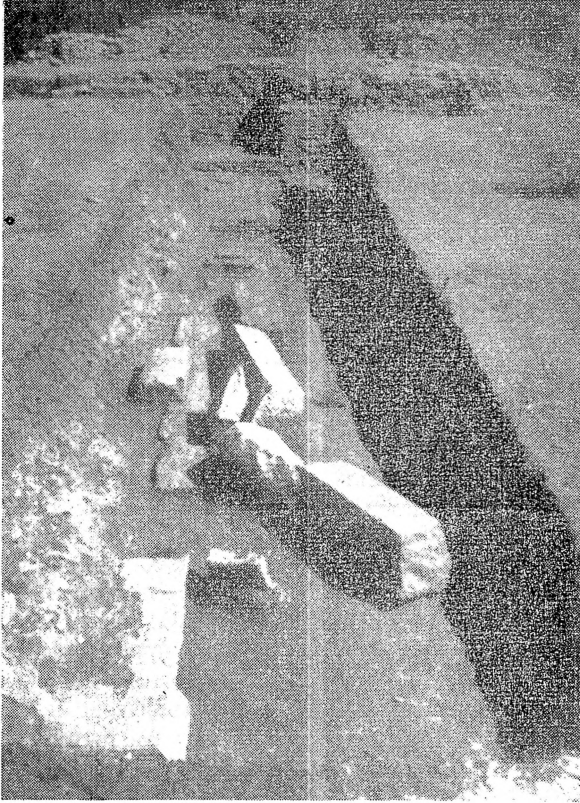
ловском извела дводневно ископавање у циљу да се пронађе почетак натписа, но без позитивних резултата. Том приликом међутим, био је откопан један део архитрава без натписа, следећих димензија: 150 x 45 x 60 см.

⁴) Види на крају каталог керамичких налаза од бр. 1. до бр. 9.

⁵) Заједно са керамиком из римског времена, на пример, нађена је и дршка праисториског суда (кат. бр. 15), као и део сасвим модерне стаклене гривне.

⁶) Готово на свима блоковима установљене су спојнице дужине 0,16 до 0,20 м.

фасадом храма (сл. 7)⁷⁾. Они, поред завршног профила имају по три, хоризонтална појаса што незнатно испадају један над другим и чија висина прогресивно расте према горе: 11—15—19 см. Делови архитрава који садрже натпис представљају једну целину. Дужина већег од њих



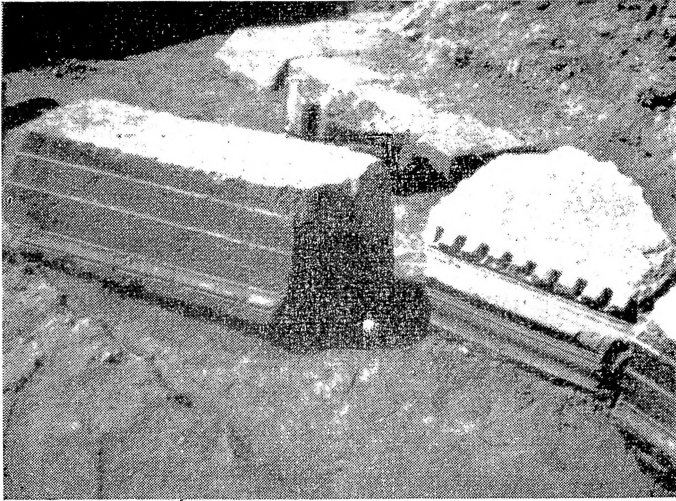
Сл. 3

износи: 2,62, а мањег: 2,30 м. Остале димензије су ове: висина: 0,60, ширина: 0,45 м. Блок са почетком натписа, на жалост, није био пронађен, тако да натпис у облику у ком је доспео до нас гласи:

1. ред:] μακεδονιαρχῶν τὸν καθ' ἡ πατρίδι
 2. ред: σὺν παντὶ τῷ κόσμῳ τῷ θεῷ ἔτει.

⁷⁾ Димензије већег блока из сонде N износе 1×0,77×0,30 м.

Висина слова у првом реду износи 13 до 15, а у другом 9 до 11 см. Слова припадају монументалном писму онога времена, урезана су дубоко, а првобитно су била обојена црвеном бојом (сл. 8, 9)⁸⁾.



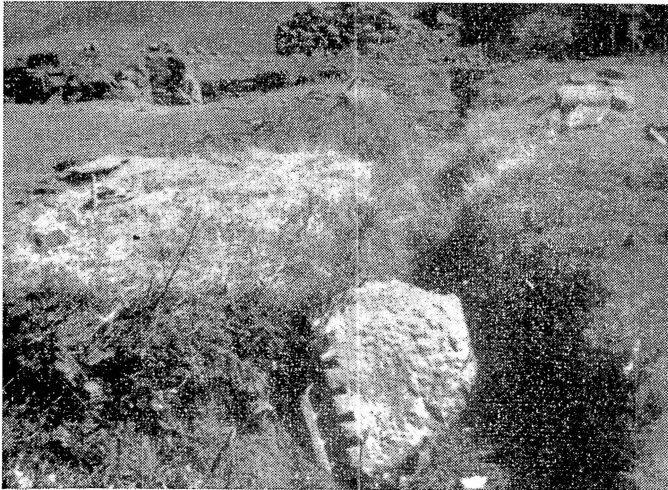
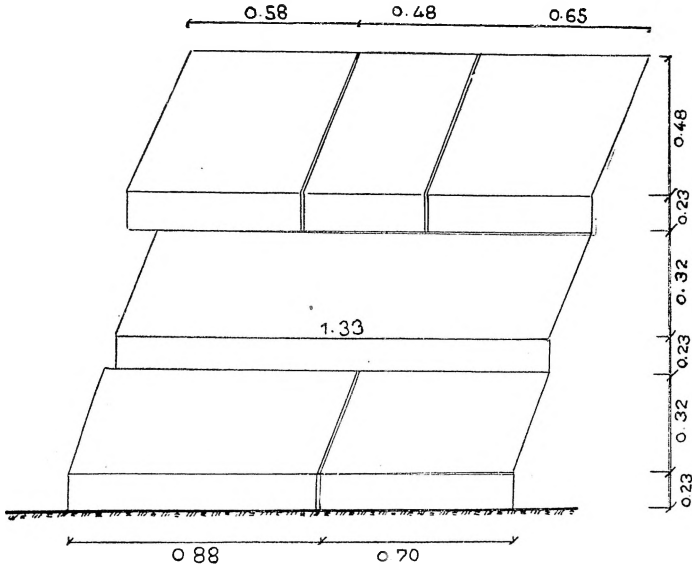
Сл. 4



Сл. 5

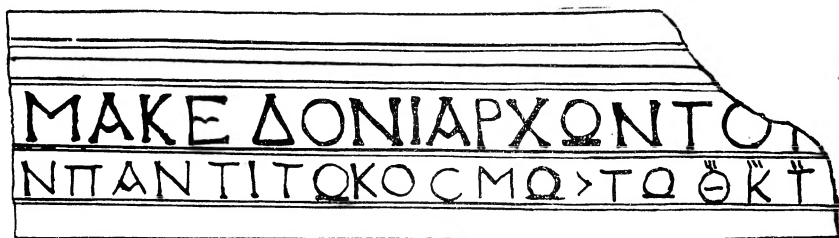
⁸⁾ Натпис је публикован (в. примедбу бр. 1 на 308 страни). Приликом публикавања подвукла се грешка, наиме предпостављено је да је део архитрава без натписа, откопани 1957 године, припадао фасади храма.

На блоку архитрава којим не располажемо, у првом реду, у то се не може сумњати, било је име македонијарха, дедиканта храма, док је у другом требало да се налази један од глагола којим је било саопштено да ли се ради о подизању потпуно новог храма, или само о обнављању

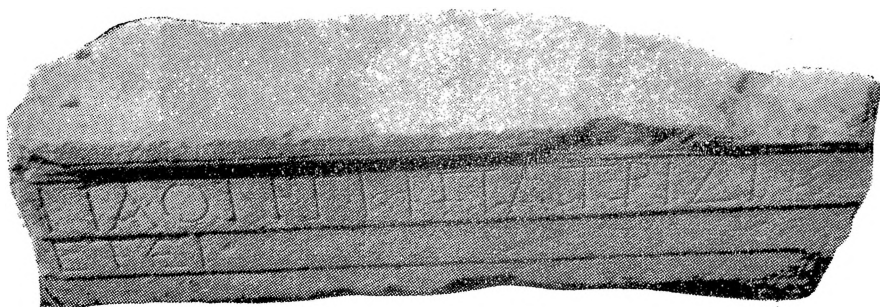


Сл. 7

некојег из старијих времена, као и име божанства којем је храм био посвећен.



Сл. 8



Сл. 9

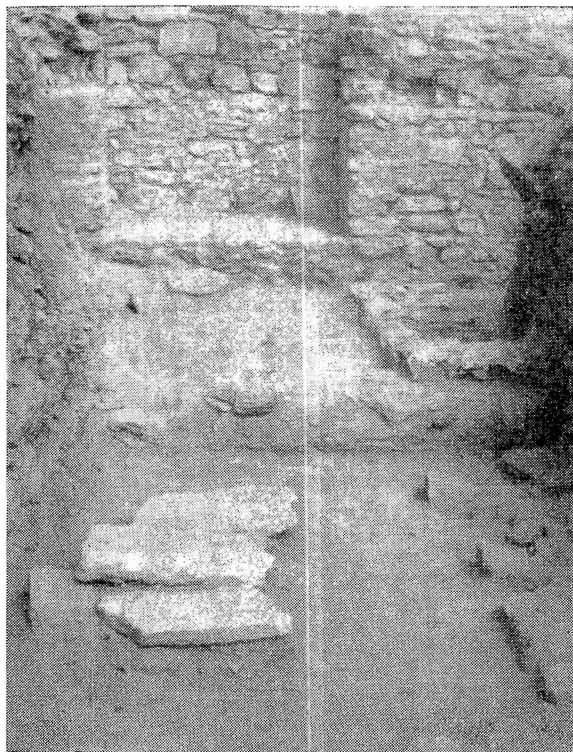
Натпис је датиран 329-ом годином, што прорачунато по провинциској македонској ери даје 181. годину, а то указује на време императора Комода.

На основу резултата до којих се дошло ископавањем, а које смо малочас изложили, о храму као архитектонском објекту могло би да се рече ово: Храм је од кречњака, фундиран је на здравици која на овом месту представља углавном каменито тло, ширина му износи 9,74 м, а оријентација: југоисток—северозапад, са фасадом према југоистоку

Осим базамента степеништа и споменутих објеката који представљају архитектонске делове самога храма, у овоме делу, наиме у сонди N, наишло се и на остатке зидова, боље рећи на зидове сачуване делимично само у темељима. На 3,61 м североисточно од угла степеништа установљени су остаци једног 0,58 м широког зида (в. план- а), који у дужини од 2,20 м сече сонду у правцу југоисток-северозапад. Откопани су у висини од 0,20 м. Зидани су ломљеним каменом везаним белим малтером и фрагментима опека римског формата (сл. 10)⁹⁾. Североисточно и југозападно од њих, вертикално на њих, установљени су темељи другог

⁹⁾ Димензије опеке која се види на слици износи: 18×5,5 см.

зида, ширине 0,70 м, од кога је *in situ* затечен само један, местимице непотпун, слој крупног камења са понеким фрагментом опеке (план, в). У југозападном делу, скрећући према северозападу и пружајући се паралелно са зидом а, ови се темељи губе под профилом сонде¹⁰⁾. Од угла



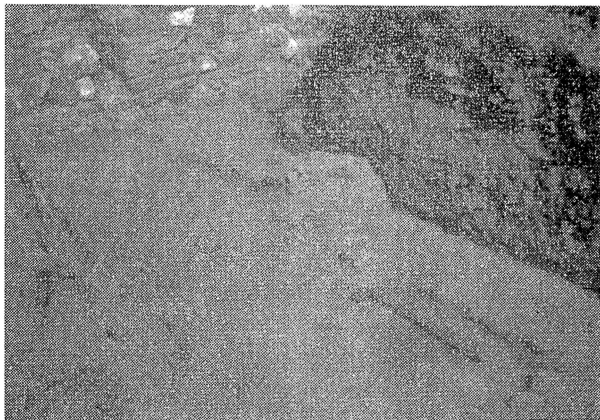
Сл. 10

степеништа удаљени су 0,45 м. Са зидом а они са три стране затварају једну малу, издужену просторију четвртасте основе, чија ширина износи 2,45 м, а дужина би могла да се установи тек даљим ископавањем на овом месту. У овоме делу је установљена и подлога за патос од дебелог слоја белог малтера, која је на великом делу била очувана (сл. 11)¹¹⁾.

¹⁰⁾ На 0,28 м изнад југозападнoг крака зида в, приликом посете терену септембра 1965 године, у профилу сонде је забележен један веома кородирани железни предмет, који, наводно, представља чест налаз на овоме локалитету, наиме, у питању је *falx vinitoria* (дужина 28 см). У близини су установљени фрагменти керамике из римског времена, човечје кости и грудице железне згуре.

¹¹⁾ Приликом моје посете локалитету 11 и 12 децембра 1966 године установила сам да су темељи и остаци зидова у сонди N готово упропаштени као и подлога

У североисточном делу, међутим, темељи зида *b* у дужини од 2,30 м, допиру до зида испуста II о ком ће ниже бити говора, уз који су при-слоњени, а налазе се на нижем нивоу од патоса нише коју затварају испусти II и III, отприлике на нивоу округле опеке од које су удаљени за 0,90 метара (в. план и сл 10). Темељи се у овом делу постепено сужавају и на крају износе 0,64 метра.



Сл. 11

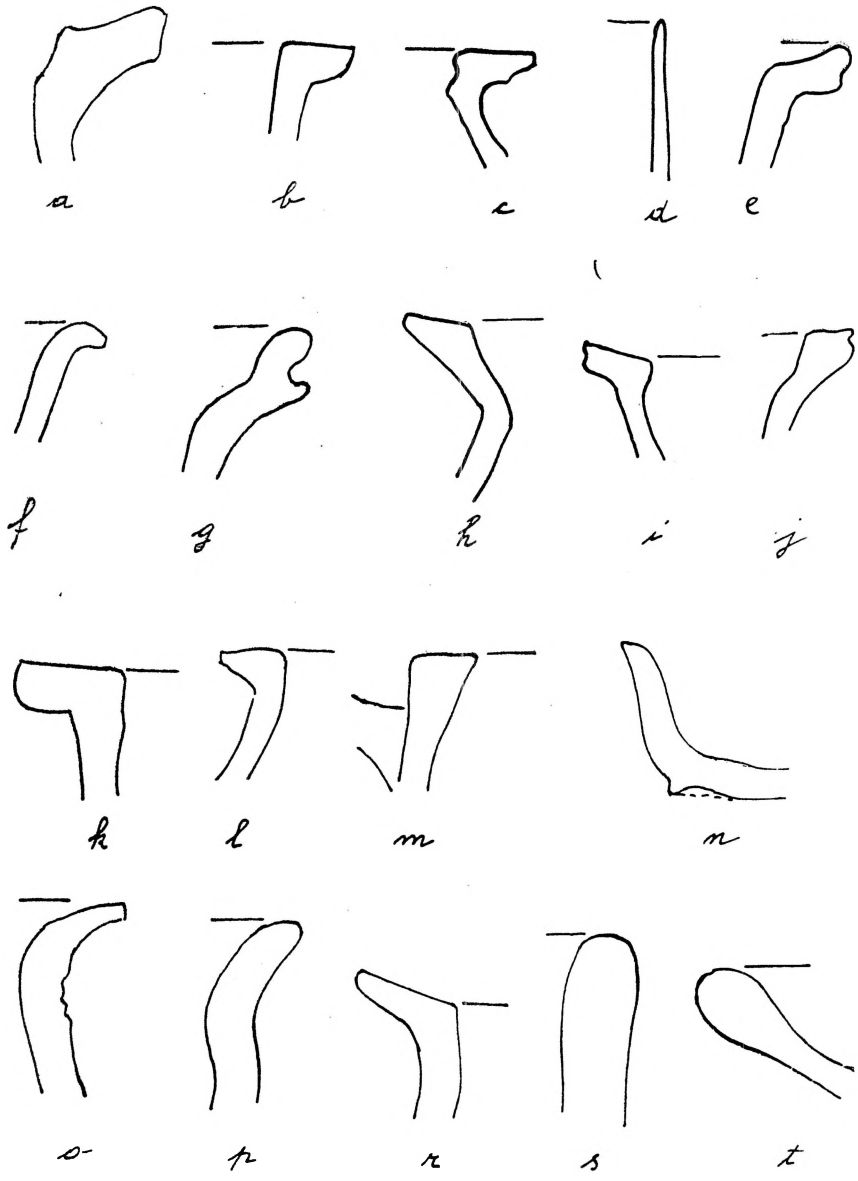
Приликом чишћења ове сонде покрај југозападнoг угла стeпеништа наишло се на остатке примитивнoг огњишта, направљeног од уокруг постављених опека римског формата, а у његовој непосредној близини на фрагменте насеобинске керамике из римског времена, као и на дебео слој пепела (Т. III, г, сл. 12. а, б). Сем овога, у делу између архитрава и југоисточнoг зида сонде установљен је око 0,30 м дебео слој изломљених тегула са нешто опека римског формата, који почиње на 0,80 м од горње површине земље, што се лепо види и у профилу сонде (сл. 11). Није искључено да би могло да се ради о једном делу кровне конструкције објекта који се ту назире.

Концентрација грађевинске керамике установљена је такођер и у делу сонде где је било откривено огњиште, но ту су биле претежно заступљене опеке, већином из каснијег римског времена.

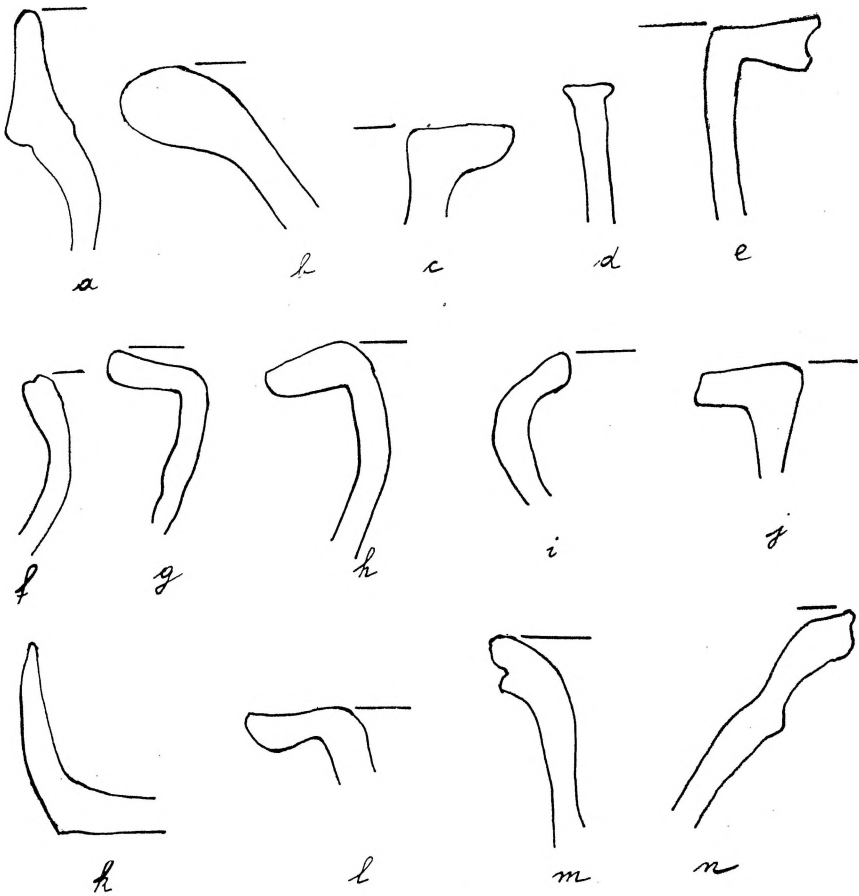
Што се тиче насеобинске керамике, она је установљена на целом пространству ове сонде, како површински, тако и на свима дубинама (Т. I, б, с, г, j, l; сл. 12, а-с; сл. 13, n,¹²). Са овог места потиче, као што

патоса просторије коју затварају зидови а и б. Почело је такођер и упропаштавање откопаног дела градских бедема, и блок са релефом аканта већ је нестао (види ниже стр. 6).

¹²) В. Каталог кер. налаза.



Сл. 12



Сл. 13*

*) Цртежи профила одговарају природној величини, изузев „S“ на Сл. 1 и „K“ на Сл. 13, који су смањени

смо већ раније споменули, и дршка једног праисториског суда (Т. III, r)¹³). Особито се наишло на много керамичких фрагмената у простору који затварају темељи зидова а и б, и то већином на делове великих судова са чепастим и дугмастим завршецима, украшених канелурама, што наводи на мисао да су овде могле да буду економске просторије грађевинског објекта који се ту назире. Сем споменутог, у сонди се спорадично налазило и на кости, како животињске (овце, говечета, вепра-зуби), тако и на човечје (вилаца), а такођер и на трагове паљевине, који су уочљиви на многим керамичким фрагментима.

Не треба да пропустимо а да не саопштимо, да су, у малочас споменутом простору код темеља, нађене и две морске шкољке, што није без извесног значаја¹⁴).

Један од веома значајних налаза из ове сонде представља део латинског натписа који је сачуван само у 5 непотпуних редова (сл. 14, f)¹⁵. Он гласи:

	[Ime božanstva]
] I T A T E	Pro incolum]itate /или слично)
] I. CLAUDII. F.	Neronis Claudii div]i Claudii f(ili)i,
] TIS. TI. CAESAR	Germanici Caes. nepo]tis, TI. Caesar-
] NEPOTIS	is Augusti pro]nepotis,
] MAXIMI	Caesaris Augusti pont.] Maximi
.....	[trib. pot.]

Уколико је предложена реституција првог реда тачна, натпис би био вотивног карактера. Император на кога се односи је Нерон, који је владао од 54 до 68 године, чиме је, иако не сасвим прецизно, одређено и време подизања овога натписа.

Од осталих значајнијих налаза треба навести: предмет цилиндричног облика у ком би можда требало видети део статуете, фалички амулет или дршку неког суда (Т. II, f)¹⁶), гему класичног стила са представом

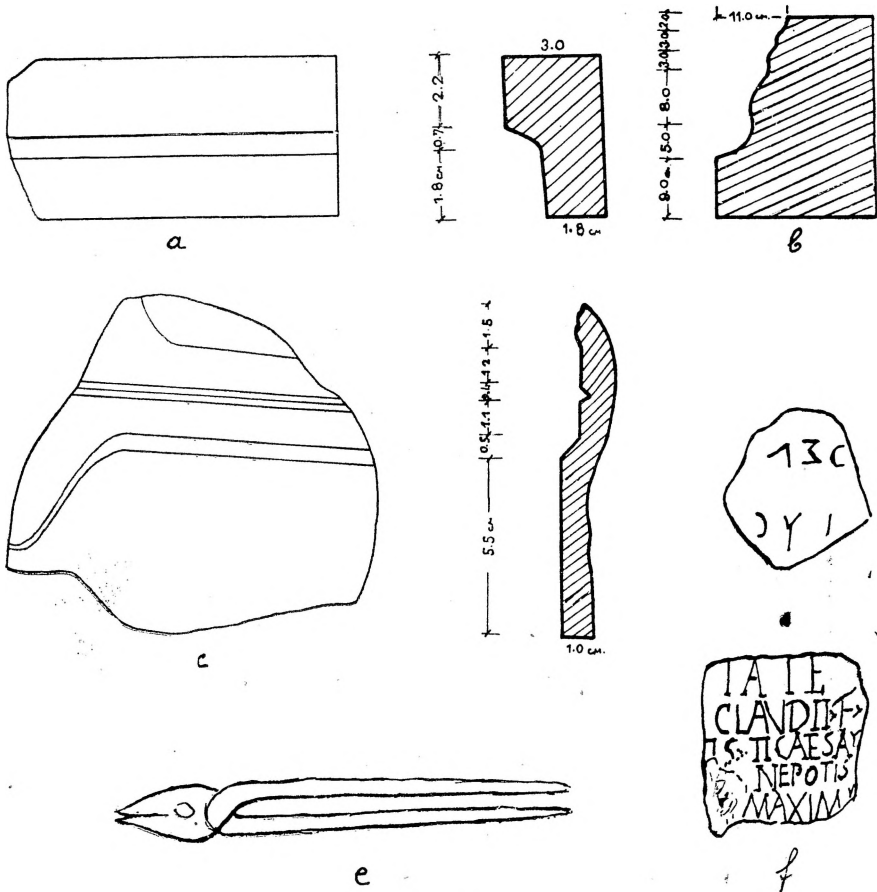
¹³) Каталог бр. 15. Према мишљењу д-р И. Микулчића, кустоса Археолошког музеја у Скопљу, дршка може да се датира у архајски период.

¹⁴) У питању је *Ostrea* sp. Податак је добивен у Геолошком заводу у Скопљу. На жалост, због оштећености шкољке, није могло да се установи њезино тачно порекло.

¹⁵) Споменик је од белог мермера (0,21 × 0,16 × 0,065 м). Сад у Куршумли Хану. На натпис ћемо се другом приликом опширније осврнути.

¹⁶) У вези са керамиком са фалусоидним детаљима уп.: Oelmann, *Materialien zur römisch-germ. Keramik*, Frankfurt 1914. I. *Die Keramik des Kastells Niederbieber*, *Typus* 55. — Опис предмета на стр. 345, бр. 24.

једне богиње (сл. 15)¹⁷⁾, малу аутономну бронзу града Рима из времена Константина¹⁸⁾, и део ноге једне наге, мушке статуете од белог мермера¹⁹⁾.



Сл. 14

Истовремено са радом у сонди N радило се и на откривању градских зидина које су мештани још 1932 године били откопали у висини од око 2 метра на месту названом Порта, у непосредној близини храма²⁰⁾.

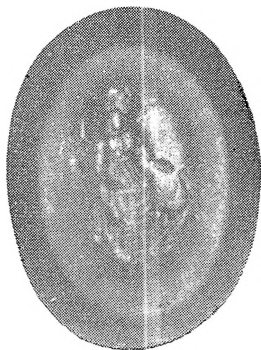
¹⁷⁾ Гема је од трослојног камена (два жута слоја тамнијег и светлијег тона са белим у средини. Налази се у Арх. музеју у Скопљу. Уступљена је на публикавање кустосу. В. Соколовској. — Богиња је представљена како стоји на предњем делу лађе, што наводи на мисао да би могла да буде у питању Isis Pelagia (Marina).

¹⁸⁾ А. Биста Рима са перјаницом на кациги, и легенда: Urbs Roma; R. Представа Капитолске вучице како доји Ромула и Рема. Без легенде. У отсечку, изгледа, монетарни знак: cons (H. Cohen, *Description historique des monnaies*, Paris 1955, T. VII, стр. 330, бр. 17 — с том разликом што нема монетарног знака.

¹⁹⁾ Сачувана дужина 16 см.

²⁰⁾ У Стобима такођер на месту Порта откривена је једна од капија града.

Установљено је да се ове зидине протежу у правцу југоисток-северо-запад, паралелно са зидом а који пресеца сонду N, од кога су удаљене, 2,29 м (сл. 10, 16, 17, 18)²¹). Откопане су у дужини од 17 метара, рачунајући и порту, којом су у југоисточном делу прекинуте, а на коју отпада 3,62 метра. Ширина зидина износи око 2,50 м, а висина, пошто су неједнако порушене, варира од 0,50 до 1.50 м (сл. 19)²²).



Сл. 15



Сл. 16

²¹) Зидови нису трајно конзервирани, тако да постоји опасност да буду потпуно уништени (в. заб. 11 на стр. 314). — Фотографија бр. 18 направљена је за време извођења сухе конзервације коју је извео Киро Крстевски.

²²) Фотографија бр. 19 представља спољашње платно зида.

Унутарње платно зида у делу северозападно од порте ојачано је трима испустима који стоје у конструктивној вези са осталим деловима Зидина, а који су истурени за 0,91 метар (сл. 18). Ширина испуста није сасвим једнака, тако да код испуста I износи 2,23 (сл. 20), код испуста II: 1,60 (сл. 21, 22), а код испуста III: 2,34 метра (сл. 23, 24). Ни раздаљина између појединих испуста није иста: између испуста I и II она износи 2,10 м, док између II и III само 1,73 метра.



Сл. 17

Испусти образују две мале, четвртасте нише: 1 (сл. 25) и 2 (сл. 26). На патосу нише 2 која се налази међу испустима II и III, где је установљена подлога од дебелог слоја белог малтера, за време ископавања се наишло на гомилу разбијених тегула и нешто опека античког порекла, а пред самом нишом, на 0,38 м нижем нивоу од њезиног патоса, била је затечена изгледа *in situ*, округла опека од отвореноружичасте земље,

украшена са по три плитко урезане линије, постављене унакрст (сл. 26)²³. Треба напоменути такођер да је у срењем зиду ове нише установљен *in situ*, но у секундарној употреби, део мермерне плоче са грчким натписом, сачуваним у 4 непотпуна реда (сл. 27). Натпис гласи:



Сл. 18

.....]]
]ΘΕΩΝ]θεων
]ΚΑΙΣΕ]καὶ Σε-
]ΗΤΟΣ	βασιτων(?)]ητος
]ΚΕΝ	ἔθη]κεν.

Изгледа да је у питању један вотивни споменик из ранијег царског периода²⁴).

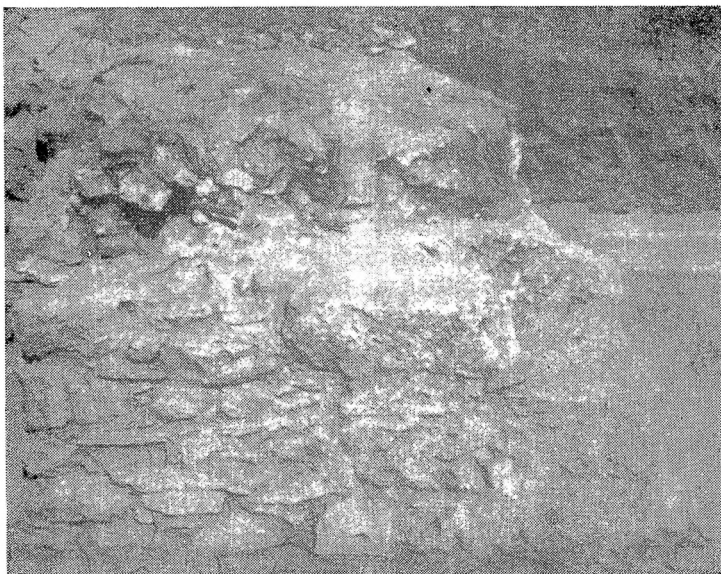
У продужетку испуста III налазе се камене степенице које су водиле на беду (сл. 24). Од њих су сачувана само три степеника. Њихова ширина одговара истурености испуста, што значи да износи 0,91 метар. Друге димензије степеника нису једнаке, тако да висина првога износи 0,50, а газило 0,31 метар, средњег 0,32 x 0,32, а највишег 0,27 x 0,40 м. Степенице не стоје у конструктивној вези са унутарњим платном зида, него су накнадно уз њега прислоњене. За конструкцију средњег степеника

²³) Промер опеке је 0,44, а дебљина 0,03 м. Не постоји више.

²⁴) Ради се о доњем десном углу споменика. Дебљина не може да се одреди, јер је узидан. Сачуване димензије: 32 x 26 м.



Сл. 19



Сл. 20

употребљен је један антички сполиј, наиме камени блок украшен рељефном претставом аканта (сл. 28)²⁵).

Темељи зидина укопани су око 90 см почев од нивоа патоса нише 2 и положени на чврсто, стеновито тло, које на овоме месту у ствари представља здравицу²⁶). Главни грађевински материјал употребљен за њихову конструкцију је камен (ломљен, притесан, речни облаци) са јаком примесом грађевинске керамике римског формата. Као везиво



Сл. 21

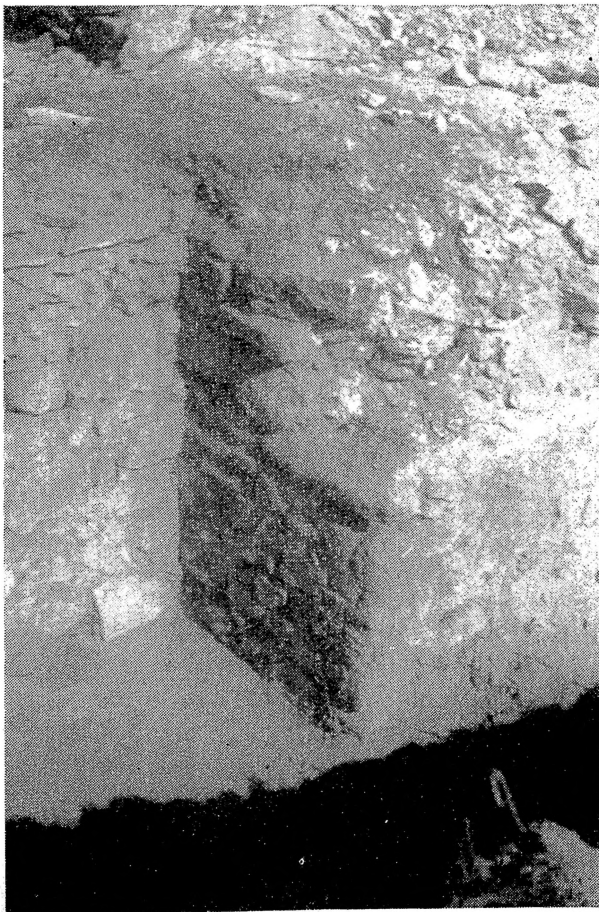
употребљен је претежно бели малтер, но наилази се и на ружичасти са туцаном опеком. Док је језгро зида оваквог састава, укључујући, разуме се, и друга античка сполија сем керамичких, на лицу зидина, закључујући према остацима на неким местима, примећује се примена технике *opus mixtum*, са либажним слојевима од по три (на испусту III), од два и од једног реда опека, о чему ће доцније још бити речи (сл. 23, 24, 26)²⁷). Што се тиче углова, ту се осећа тенденција за употребом тесаника, међу којима неки очито представљају сполија из старијих времена.

²⁵) Не налази се више на месту.

²⁶) Дубина темеља је установљена накнадно, пред нишом 2, на месту где је за време ископавања била установљена округла опека, но само у дужини мање од 1 метра. Ломљен камен везан белим малтером био је положен на стену, изгледа, превучену малтером.

²⁷) Види стр. 336.

Приликом ослобађања зидина од архитектонског шута, који је настао у разним временским периодима обрушавањем горњих делова, као и од земље која се наталожила, наишло се на мноштво мањих и већих делова архитрава, ручних млинова, камених судова, затим на

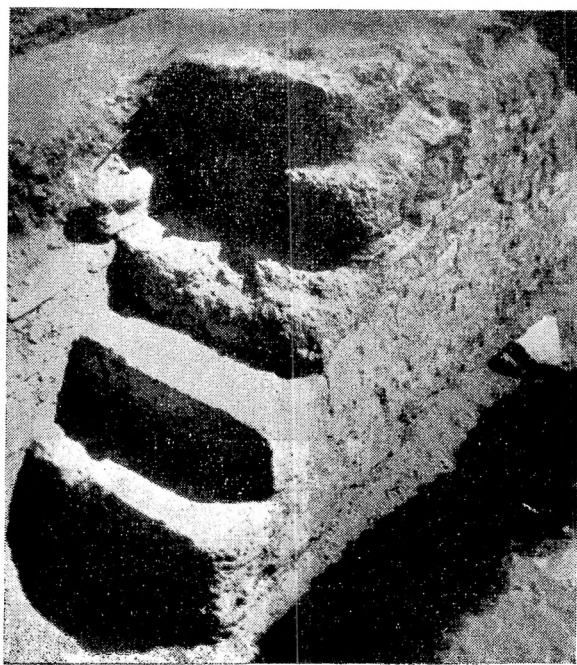


Сл. 22

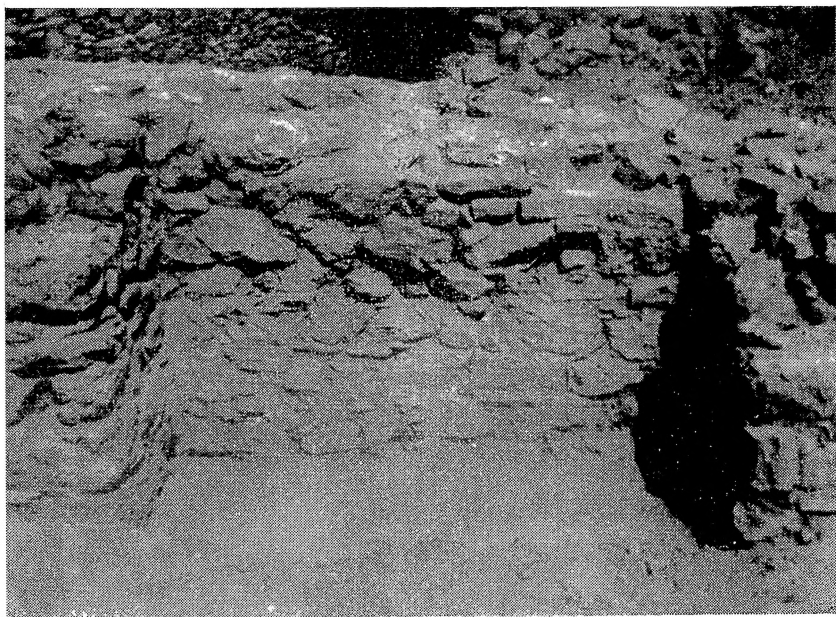
керамичке фрагменте истог карактера као они из сонде *N*, такођер са траговима горења (сл. 12). Поред осталог, недалеко од испуста III, установљена је гомилица човечјих костију и коњски зуби, са деловима грубе керамике, а на истом месту, само на нешто већој дубини, осим човечјих костију и коњских зуба, фрагменти судова веома fine



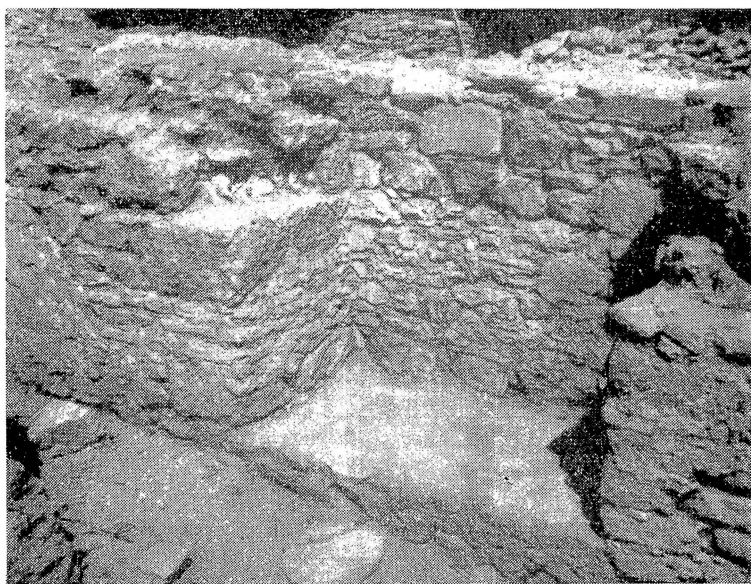
Сл. 23



Сл. 24



Сл. 25



Сл. 26

фактуре, добро печених, са црвеним премазом (Т. III, b, c, сл. 12 d-f)²⁸). Костију је било и у другим деловима ове сонде, а такођер и код порте.

Међутим, један објект од изванредног значаја, а који је био употребљен као прост грађевински материјал, представља надгробна стела из хеленистичког периода, на којој је представљен у пуној ратној опреми један војник са типично македонским штитом, крај жртвеника уз који се извија змија (сл. 29)²⁹). Из кратког грчког натписа: Ζωίλος Ἰσχολάου, сазнајемо да је споменик подигнут Исхолајевом сину Зоилу. Овај споменик, као и део грчког натписа чији текст доносимо мало ниже, откопани су недалеко од нише 1 (сл. 30)³⁰). Пошто натпис представља само мали део већег, његова реституција засада није могућа, па ћемо се овом приликом морати задовољити само његовим преписом не покушавајући



Сл 27

²⁸) Овде је нађен и један биконични пршљен од тврдо печене прне керамике следећих димензија: промер горе и доле 2,5, промер највеће периферије 3, висина 1,5 см.

²⁹) Споменик је од белог мермера. Налази се у Куршумли Хану.

³⁰) Натпис је од белог мермера (28×29×11 см). Висина слова варира од 1,3 до 2,5 см.

да тумачимо смисао:

.....]Ο
]ΟΛΙΝΕΚΟ[
]С ΑΥΤΟΣΤΕ Ε Π[
]ΕΙΔΕΙΤΟΠΑΡΙΣΤΑΜ[
]ΝΕΙΟΥΛΙΘΟΙСПΑΝ[
]ΕΝΚΑΙ ΜΑ[

На основу палеографских елемената натпис би могао да потиче из III век н. ере (сл. 31).

Осим споменутих објеката у простору испред нише 2 наишло се на део бедра једне мушке статуе од белог мермера (сл. 32), а код зида испуста I, на фрагмент мермерне плоче са неколико грчких слова у два реда (сл. 14, d).



Сл. 28

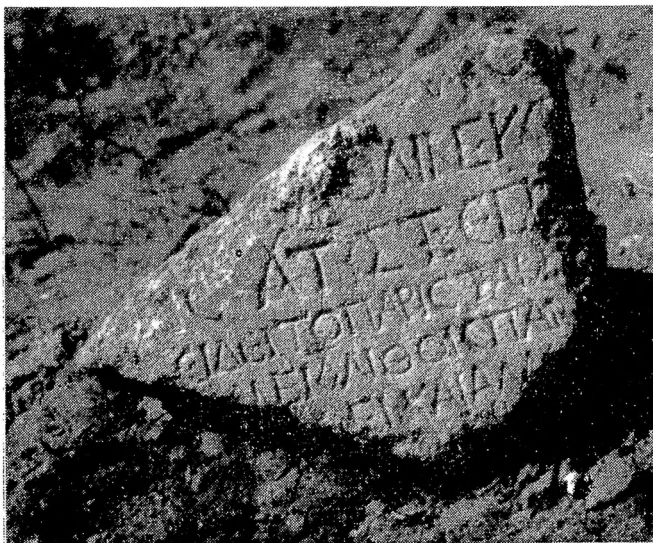
Секундарну употребу античких сполија при изграђивању бедема најлешше илуструју *in situ* затечени објекти, на пример: средњи степеник степеница о ком је већ било говора, као и део споменутог натписа из нише 2.



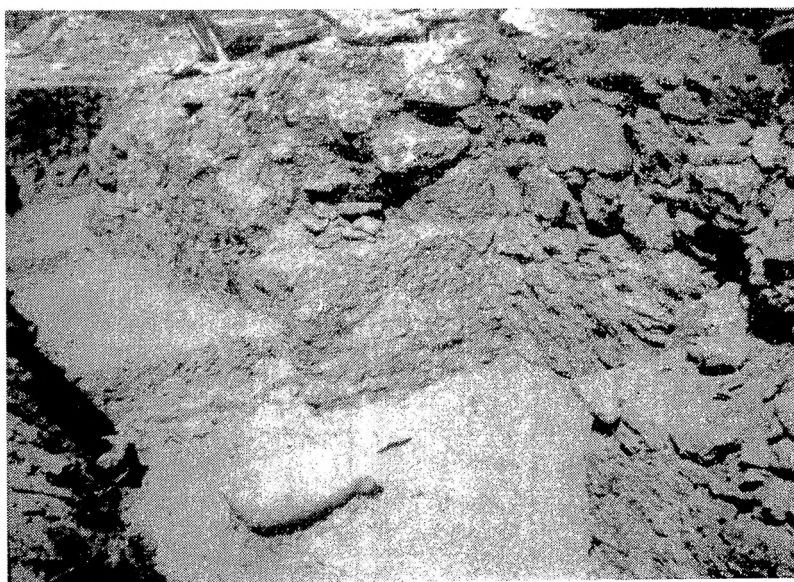
Сл. 29



Сл. 30



Сл. 31

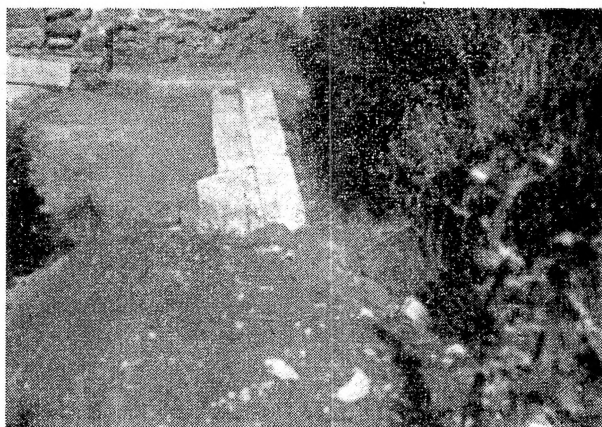


Сл. 32

Југоисточно од порте зидине су праћене само у дужини приближно од једног метра (сл. 33). У овом делу, као и у делу *vis-à-vis* њега (сл. 16, 34), оне су, што је и разумљиво, највише порушене, тако да су сачуване



Сл. 33

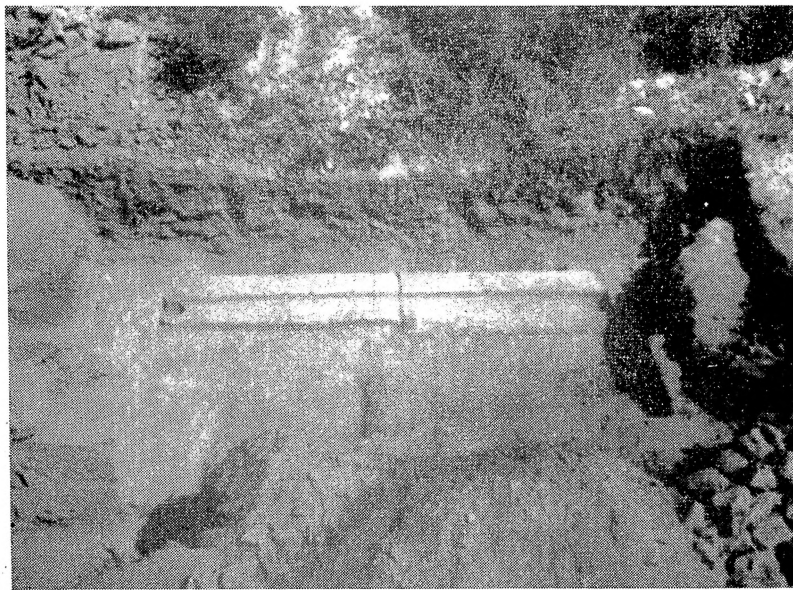


Сл. 34

само у висини од 0,50 до 0,80 метара. Као сокла зида овде су употребљене камене плоче и велики четвртасти тесаници. Изнад тога лице зида није сачувано, сем на једном малом делу зида којим је порта била фланкирана са југоисточне стране. Ту је, изнад великот тесаника, за време ископавања био установљен један либажни слој од два реда опека везаних дебелим слојем белог малтера, изнад којих је зид био ступенасто порушен.

Закључујући према конфигурацији терена зидине се продужују у југо-источном правцу око 35 метара и затим скрећу према југозападу.

Праг порте је конструисан од две 0,30 метара широке плоче, дугачке 1,90, односно 1,70 м, тако да његова целокупна дужина износи: 3,60 м³¹). На 8 см нижем нивоу од прага, паралелно с њим, откопане су *in situ* две камене плоче неједнаке ширине (28 одн. 43 см) са полукружним удубљењима за шарке од врата, која су, према томе, била двокрилна и отварала се према унутрашњости града (сл. 35)³²). Ове плоче представљају



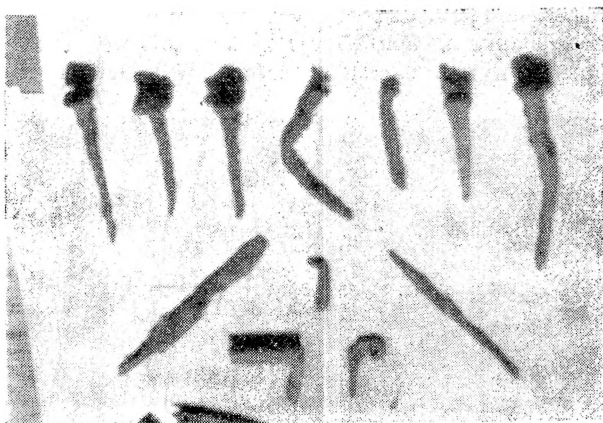
Сл. 35

једини остатак поплочаног патоса, од којег је иначе сачувана чврста, на много места разривена, подлога од белог малтера и ситних каменчића, слична оној каква је установљена и на патосу ниша. Да би се дошло до овога патоса било је потребно да се скине готово један метар дебео слој

³¹) Целом дужином прага изван порте установљен је један око 20 см дебео слој пепела.

³²) Промер полукружних удубљења износи: 18, одн. 17 см.

грађевинског шута, измешаног са гореном земљом, згуром, керамичким фрагментима, животињским костима и слично (сл. 13, b-g). Заслужује нарочиту пажњу део једне округле плочице од црвене керамике са рељефном представом, како изгледа, орла (Т. I, к,³³). У једном делу овога простора наишло се такођер на један око 20 см дебео слој железне згуре, у чијој су близини лежала велика железна кљешта³⁴). У недостатку фотографије, а пошто су за време земљотреса 1963. године пропала у Археолошком музеју, мораћемо се задовољити само скицом, која је на терену била направљена (сл. 14, е). Овде је нађено и око десетак фрагментираних и целих железних ексера, тако да све указује на то да се ту морала налазити нека радионица у касно античко време (сл. 36)³⁵). Да је порта



Сл. 36

требало да буде у употреби и крајем IV века, може да се закључи на основу бронзане паре императора Теодосија, која је била пронађена ту приликом скидања малочас споменутог слоја згуре.

Северозападно од малих степеница зидови нису откривани, но на удаљености од 35 метара у продужетку откопаног дела било је изведено мало сондирање у циљу да се провере подаци добијени од мештана о постојању зидова на овоме месту и о њиховом скретању према југозападу, на што је, уосталом, указивала и конфигурација самога терена. И заиста, већ у самом почетку рада, приликом крчења терена обраслог бујном вегетацијом, под танким слојем хумуса наишло се на дебео слој грађевинског шута, у ком је одмах привукла пажњу једна метопа од белог мермера са рељефном представом коњаника ефеба, на чијем се детаљном

³³) Рељеф је одломљен са свију страна. Макс. димензије: 8,5×6,5, деб. 1 до 1,5 см.

³⁴) Целокупна дужина кљешта 46,5 см, од чега на кракове отпада 35 см.

³⁵) Ексери су делом могли да припадају и вратима.

опису овом приликом нећемо задржавати (сл. 37)³⁶). Уклањањем шута указала се чврста површина хоризонтално порушеног зида, а даљим радом установљено да је он на североисточној страни, где је био откривен у висини од 1,20 м, и вертикално порушен (сл. 38). Што се тиче ширине зида, она тада није могла да буде установљена, јер није било могућности да се продужи са радом на том месту, но она је требало да буде иста, као код откопаног дела, пошто представља његов продужетак. Сасвим разумљиво да је и језгро исте структуре.



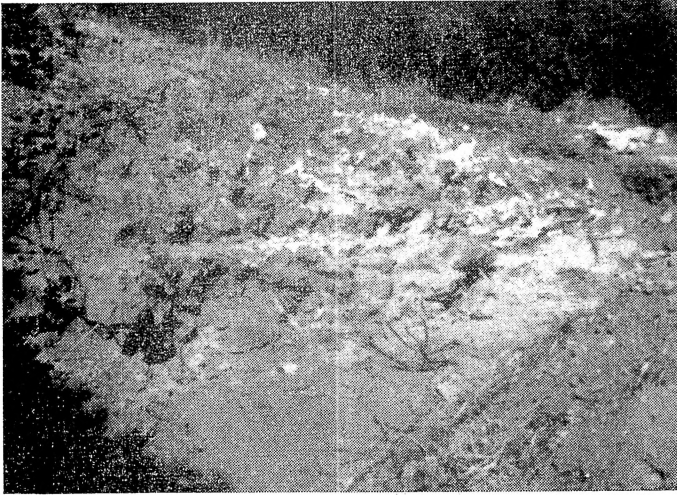
Сл. 37

Од античких сподија, сем већ споменутог рељефа који се одликује једноставном лепотом и уметничком изработом, а који је, с обзиром на његову хронологију првобитно требало да припада некој монументалној грађевини, старијој од храма споменутог у дедикацији о којој је раније било речи, особиту пажњу заслужује део питоса, због жига утиснутог на хоризонталној површини обода (Т. II, b)³⁷). Заиста је за жаљење што је сачуван само део натписа, чиме је изгубљен и податак који је он садржавао, а који је могао да буде и веома значајан. Слова су на појединим местима излизана. Ипак, нема сумње, прво представља: F, друго би могло да буде: I, треће у том случају: N (чија је вертикална лева хаста у средини

³⁶) Рељеф се налази у лапидарију Археолошког музеја у Скопљу. Димензије су му следеће: 40×43×11 см. На секундарну употребу указују и остаци белог малтера на његовој површини.

³⁷) Дужина очуваног фрагмента износи око 19 см, висина 10, ширина обода 8, а дебелина зида 3 см.

излизана) и то у лигатури са X, па би према томе могли да прочитамо: *finx[it?]*³⁸⁾. Што се тиче фрагмената насеобинске керамике, и на њих се наишло у доста великом броју, но они су сасвим безначајни, а провенијенција им је римска.



Сл. 38

Према откопаном делу зидина види се да оне нису у свим својим деловима у конструкционом погледу хомогене. На некојим местима, као што смо то већ раније споменули, примењена је техника мешаног зидања (*opus mixtum*), док је већи део сазидан каменом и малтером.

Мешано зидање је најбоље сачувано на лицу испуста III³⁹⁾, затим на лицу зида уз који су прислоњене мале степенице, а било је остатака и на делу зида којим је фланкирана порта са југоисточне стране.

На лицу испуста III, на 30 см изнад нивоа патоса нише 2, започиње први појас од три реда водоравно положених опека римског формата, са фугама белог малтера ширине 2 до 6 см⁴⁰⁾. На бочној страни испуста од овога појаса сачуван је само први ред опека, који, отприлике у ширини једне опеке, прелази и на средњи зид нише 2, изнад чега се јасно примећује друга техника зидања. На 38 см изнад првог појаса почиње други, од кога је *in situ* сачуван само први ред опека, као што је случај и на зиду уз који су прислоњене степенице (сл. 23, 24, 26).

³⁸⁾ Мање је вероватно да би у другом слоју требало видети једно L, према чему би у том случају читали: *Fl (avius), Fl (avia)* или слично.

³⁹⁾ Овде е делимично била очувана дебела оплата од белог малтера.

⁴⁰⁾ Димензије опека: 36, 39 и 40 см, дебљ. од 5 до 6 см.

У вези са техником зидања средњег зида нише 2 треба нагласити да су, поред осталог, као конструкциони материјал употребљени и блокови конгломерата састављеног од мањих и већих парчића опеке и ружичастиг малтера, постављених у два реда, при чему је као везиво послужило жућкасто-бели малтер⁴¹). Дебљина ових вештачких опека равна је дебљини двеју обичних, а дужина им износи од 20 до 52 см. Први ред „опека” установљен је на 38 см изнад нивоа нише. У ствари овде се ни не ради о непрекинутом низу опека, него само о двома, постављеним у истој линији, од којих се једна налази директно изнад узиданог натписа, а друга изнад већ споменуте опеке из првог појаса. На 25 см изнад њих установљен је други низ „опека”, тачније опет само две, постављене на извесној раздаљини једна од друге. Према доњем реду оне стоје у наизменичном односу.

Употреба оваквог конструкционог материјала установљена је такођер у највишим деловима зида уз који су прислоњене степенице. Нема сумње да се оваквом грађевинском материјалу прибегло у недостатку одговарајућег, и да је он овде преузео улогу либажних појасева опека.

У односу на већ споменути зид код порте не бисмо могли да кажемо да ли је у питању либажни слој од два или од три реда опека, пошто је он на том месту изнад другог реда порушен (сл. 39).



Сл. 39

⁴¹) Ово је установљено приликом посете локалитету децембра 1966 године, када је услед оштећености зида дошло тек до изражаја, па се зато ни не види на приложеној фотографији, која је направљена за време ископавања.

Из свега што је изложено произлази да бедеми у свим својим деловима не припадају истом временском периоду, што значи да се ради о више грађевинских фаза. Првој, хронолошки најстаријој — уколико зидови нису подигнути на старијим темељима — требало би можда приписати делове око порте са прагом, као и малочас споменуте зидове изграђене техником мешаног зидања. Ова техника зидања са појасима од по три реда опека као што је овде случај, колико нам је познато, код нас у Македонији установљена је и на једном објекту у Стубери, као и на два у Стобима, које К. Петров, полазећи од закључака до којих је дошао С. Бобчев, датира у „III или IV век“⁴²⁾. Техника *opus mixtum* — како наглашава Бобчев, почела је да се у ширим размерама примењује при изграђивању утврђења⁴³⁾, када се у циљу заштите од варварских напада, који су почев од средине III века учестали, приступило форсираном утврђивању важнијих градова, што је оваквим начином зидања било у пуној мери омогућено. У првом реду су Готи били ти, који су представљали сталну потенцијалну опасност, од које се требало осигурати. Они су још за императора Трајана Деција били провалили у Тракију и Македонију⁴⁴⁾, а за време Галијева они су, да би избегли сукоб с овим императором, напустивши неке већ заузете градове међу којима и Тесалонику, кренули у унутрашњост Македоније и опустошили области око Добера и Пелагоније⁴⁵⁾. Није искључено да су они на свом путу за Добер напали и на град који се налазио на Исару, по нашем мишљењу на Идомена, па је становништво да би се обезбедило од поновних напада, бедемима утврдило свој град⁴⁶⁾. Дакле, имајући у виду историске прилике, а полазећи такођер од закључака С. Бобчева, и ми бисмо могли да предпоставимо да су зидине биле подигнуте у другој половини III или почетком IV века, допуштајући ипак могућност да је то могло да буде и раније, на што ћемо се на крају још осврнути.

Што се тиче II грађевинске фазе она би била условљена разарањем зидова претходне. Када, и којом је приликом то могло да се деси, не бисмо могли да речемо, јер не располажемо подацима таквог карактера који би нам то омогућили, па ћемо се опет ограничити на претпоставке: То је могло да буде, на пример, крајем IV века, после поновне најезде Гота, или, можда, у току последње четврти V века, кад су они у два наврата напали Македонију, и кад је већи део градова морао да им буде препуштен. Није искључено да су бедеми били рушени и обнављани и у IV и V веку,

⁴²⁾ К. Петров, Смешано зидање во неколку згради во Македонија од III до IV век, Зборник на Археолошкиот музеј — Скопје, кн. I, стр. 77.

⁴³⁾ С. Бобчев, Смешаната зидарија в римски и рановизантиски строежи, БАН, Софија 1952, стр. 4.

⁴⁴⁾ Том је приликом сами император био 251 г. убијен код Абрита у Д. Мезији.

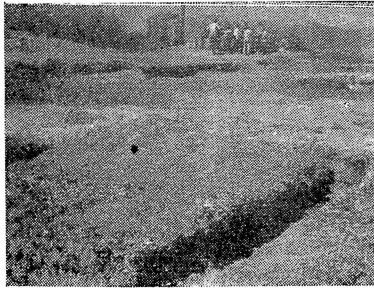
⁴⁵⁾ *Zosimi comitis et exadvocati fisci Historia nova*, ed. L. Mendelssohn, Lipsiae 1887, I, 43.

⁴⁶⁾ Добер се није могао налазити далеко од Идомена. Према Тукидиду (II, 98—100) Трачани су из Добера кренули у напад на Идомена. Према мишљењу Ф. Папазоглу град се морао налазити у Долини Струмице, но ближе Вардару (Македонски градови у римско доба, Скопје 1957, 251). О локализовању Идомена види: Жива Антика XV—I, 1965, 142 и д.

но то се засада не би могло ничим да потврди, пошто су на месту где су откопани у горњим деловима сасвим порушени.

Порта, а такођер и зидине, као што смо то већ закључили на основу података које нам је пружио нумизматика, били су у употреби и крајем IV века, а да је ту било живота и у V и VI веку говоре керамички налази који би могли да се датирају у то време (Т, II, а, сл. 12, о; Т, III, е; сл. 12, р).

Осим радова о којима смо до сада говорили, око 3 м југоисточно од храма изведено је такођер сондирање, и то на месту где су само ровови, из којих је не зна се кад извађен сав грађевински материјал, указивали на постојање једног објекта малих димензија (6×4,5 м), по дужини оријентираног у правцу североисток-југозапад (план: е, сл. 40). Циљ пре-



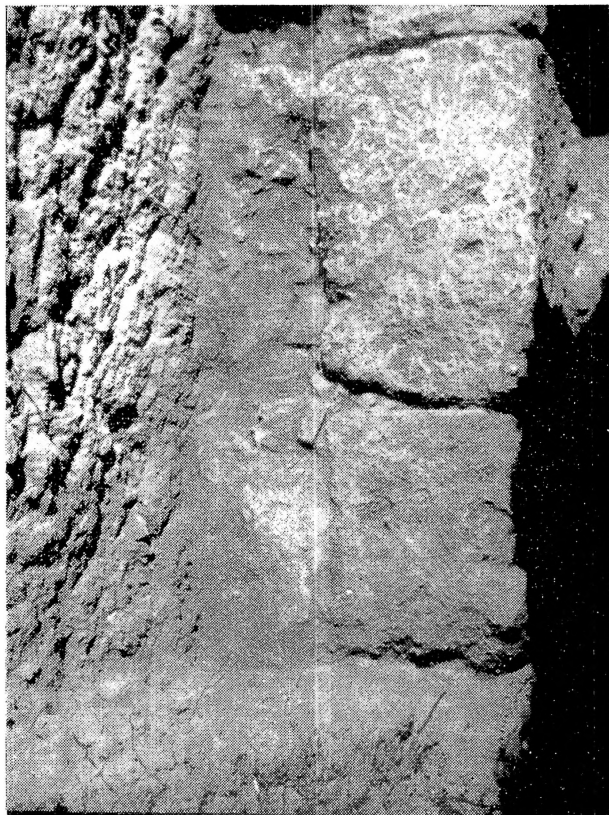
Сл. 40

дузетог сондирања, поред осталог, био је да се и на овоме месту установи кота на којој се налази здравица. Најкраћи пут ка томе обећавао је североисточни ров који се у дужини од 4,5 м пружао у правцу југоисток-северозапад, пошто је био најмање испуњен земљом. Међутим, на место здравице, на дубини од 1,70 м наишло се на четири тесаника који су излазили из рова у дужини од око 30 см. Проширивањем сонде у североисточном правцу установљена је у продужетку споменутих тесаника на око 10 см нижем нивоу разривена подлога патоса од добро набијене земље и камења везаног белим малтером (сл. 41). Изнад овога слоја у продужетку блока 1 наишло се на слој малтера са изравнатом површином, као и на малу, косо постављену опеку, која је, судећи према томе што је чврсто залепљена за своју подлогу, затечена *in situ*.

У простору између споменутих тесаника и западног зида сонде на дубини од 2,15 м установљена је здравица, а тиме су коначно могле да буду утврђене и димензије тесаника, који су били на њу положени. Мерено од северне стране оне износе: Блок I: 0,63×0,48×0,32; II: 0,96×0,56×0,30 м; III: 1,03×0,50×0,42; IV: 0,65×0,52×0,40 м. Хоризонтална површина блокова је само притесана. Готово свуда површински се примећују остаци малтера, а на једном од састава се наишло на нешто костију и фрагмената керамике.

Од покретног археолошког материјала из овога рова споменућемо на првом месту елементе за које претпостављамо да су били употребљени

у конструкцији и декорацији овог објекта: мале уске опеке, фрагмент штукатуре и неколико делова мермерних плочица (сл. 14, а, с). Опеке су од пречишћене, ситним зрнцима кварцита измешане, добро печене црвене земље. С једне стране су профилиране. Ширина им износи око



Сл. 41

5 см, дебљина 4, односно 2 см. Највећа од њих је сачувана у дужини од 10 см. На страни на којој се налази профилација ширине 2,5 см, која је површински одломљена, као и на бочним дужим странама, сачувани су остаци белог малтера (сл. 14 а)⁴⁷. На фрагменту штукатуре којим располажемо сачуван је остатак плитког рељефа геометриског карактера, који је раздељен једном удубљеном, вертикалном линијом (сл. 14, с). Плочице су од белог крупнозрнастог мермера, дебљине од 0,8 до 1,3 сантиметра. Њих је било не само различите дебљине, него и облика и

⁴⁷) На старом прелому ове опеке примећује се слој белог малтера који мало прелази и на лице опеке, које је иначе потпуно чисто, као и друга ужа страна, која је сасвим очувана. Ово очито указује на секундарну употребу опеке.

обrade, зависно од њихове намене, судећи према ономе што је доспело до нас, особито према двама већим фрагментима, од којих један, сачуван у дужини од 10 см, има лепо заобљену ивицу и с једне је стране полиран⁴⁸), док то није случај с другим, код којег су обе стране само притесане, а на једној од њих се налази профилација исте ширине као на малочас споменутој опеци⁴⁹).

Као и у другим сондама и овде је било много керамичких фрагмената истог карактера, са уочљивим траговима горења на неким од њих, затим много згуре и грудица белог и ружичастог малтера (сл. 13, h-n)⁵⁰). Овде је нађен и део масивног мермерног суда косо постављених зидова⁵¹), а од металних предмета један веома кородирани железни ножић и део оловне спојнице (сл. 36)⁵²). Међутим најзначајнији налаз представља бронзана монета императора Констанција II, на чијем је аверсу представљена императорова глава са дијадемом, попраћена легендом: D(ominus) n(oster) Constantius p(rius) f(elix) Aug(ustus), а на реверсу војник како копљем пробада непријатеља који је пао преко свог коња, и легенда: Fel(ix) temp(orum) reparatio⁵³).

И на крају, пре него пређемо на резимирање, треба напоменути да су саопштени подаци резултат једног релативно сасвим кратког ископавања, а то је и један од главних разлога што смо се у овом извештају ограничили углавном на дескрипцију, очекујући од идућих ископавања, која ће свакако у догледном времену бити предузета, да пружи одговор на некоја питања која су сада остала отворена или да бар омогуће постављање добро основаних хипотеза⁵⁴).

У односу на храм, чија нам је оријентација и раније већ била позната, ископавање нам је пружио само податке о конструкцији и димензијама базамента степеништа, на основу чега је установљена ширина храма—9,74 м, но ком је типу и стилу он припадао остало нам је непознато. Два фрагментирана капитела, која су била извађена још 1957 године из громаде камења и грађевинског шута на који се наишло приликом откопавања и уништавања степеништа, указивали би на јонски стил (сл. 42)⁵⁵). Међутим, не треба да пропустимо а да не напоменемо да су ти капители могли да потичу и из грађевинског шута насталог обрушавањем или намерним рушењем зидина на овоме месту, у чијем је језгру, као што

⁴⁸) Ширина ове плочице износи 7, а дебљина 1,3 см.

⁴⁹) Димензије овог фрагмента: макс. очувана дужина 12, ширина око 6,5 см. Дебљина је иста као и код првог фрагмента (1,3 см). Ширина профилације 2,5, а висина се не може да одреди, пошто је на томе месту површински одломљено. Трагова малтера нема.

⁵⁰) Види кат. бр. 54, 59—66.

⁵¹) Суд је сачуван у висини од 12 см, дебљина зида износи 2, а промер, закључујући према делу којим располажемо, требало би да буде 17 см.

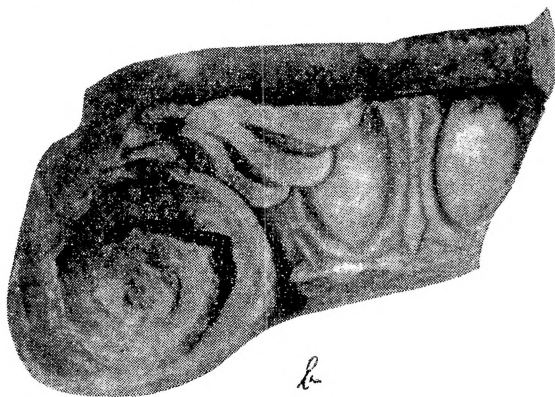
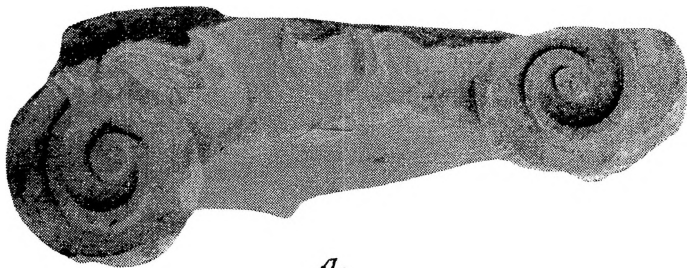
⁵²) Дужина 13,4; а највећа ширина 1,5 см.

⁵³) Н. Cohen, *Description historique des monnaies*, 1955, Т. VII бр. 48. У отсечку код нас: Const. У питању је мала бронза.

⁵⁴) Иако је ископавање било изведено у времену од 4. до 22. септембра 1961 године, радних дана није било више од тринаест.

⁵⁵) Капители су од белог мермера. Димензије већег: сач. ширина 50, висина 22, промер око 48 см; мањег: 24 × 25 см. Налазе се у Историјској збирци града Београда.

смо имали прилику да видимо, био приличан број античких сполија донесених са других места локалитета. Осим тога, треба да имамо у виду да се у шуту наилазило и на мермерне фрагменте аканта, који су могли, поред осталог, да припадају и капителима⁵⁶).



Сл. 42

Без одговора су остала такођер и питања: ком је божанству био посвећен храм, да ли је био подигнут као нов или само обновљен у време које се наводи у његовој деликацији, и најзад: да ли македонијарх, дедикант храма, представља сасвим ново име у македонској просопографији римског времена или се ради о једној личности познатој из већ раније откривених натписа. Одговор на два од ових питања значајних за политичку и културну историју града, а тиме и античке Македоније, могао је да даде део архитрава са почетком дедикације, који, на жалост, ни овом приликом нисмо открили.

Ископавање није пружио одговора ни на питање у каквом је хронолошком односу са храмом био објект којему припадају темељи зидова а и b, и у каквој је функцији био. Једино употреба белог малтера

⁵⁶) Ови фрагменти су могли да настану окресивањем капитела у циљу да се приспособе за лакше зидање. Разуме се да су могли да припадају и другим декоративним елементима неке зграде.

као везива указивала би на старији период. Како су у својим горњим деловима могли првобитно да изгледају ови зидови, и да ли су на њиховим темељима били подигнути други у неком доцнијем периоду, о томе не бисмо могли ништа да речемо. У вези с овим напоменућемо само да се овде није наишло на ништа што би указивало на постојање зидова у блату, као на пр. у Стобима, а такођер ни на другим местима сектора А.

О карактеру архитектонског комплекса на који указују малочас споменути темељи а и б, и ровови с и d којима је фланкирана улица што тече паралелно са фасадом храма, као и о функцији објекта који затвара ров е, не бисмо такођер могли да кажемо ништа одређено без даљих ископавања на овоме месту. Ипак, чињеница да је у рову е приближно на нивоу порте такође установљена подлога од белог малтера и да дужина тесаника из рова е одговара димензијама прага, навела нас је на мисао да је улица, која води од порте према унутрашњости града, била поплочана што би сасвим одговарало њеном свечаном карактеру у том делу града — и да би објекат, на који указује ров е могао да представља једну монументалну капију.

У односу на градске зидине треба да нагласимо да откопани део представља само мали део њиховог целокупног обима, који износи око 300 м, затварајући један простор од око 5000 м², што је установљено на основу конфигурације терена. Димензије североисточне стране износе приближно око 80 метара, а порта се налази око 34 м од југоисточног угла, што значи да није била постављена, тачно у средини.

Што се тиче хронологије зидина, на основу технике зидања, а имајући у виду историске услове, предпоставили смо да су оне могле да буду подигнуте у другој половини III или почетком IV века, допуштајући и ту могућност да је то могло да буде и раније. Наиме, не изгледа нам искључено да су делови зидина, код којих је установљена техника *opus mixtum* са искључиво белим малтером као везивом, могли да припадају једном старијем зиду, наиме зиду једног перибола који је могао да буде подигнут у исто време кад и храм са циљем да изолира простор одређен за сакралне објекте од профаног дела града, и да је тај зид могао да буде порушен за време првог налета варвара, па је становништво на истом месту, искористивши темеље и оно што је још било преостало, крајем III века подигло друге, које је, већ према указаној потреби, дозиђивало и поправљало.

Одговор на питања постанка и хронологије појединих грађевинских фаза требало би очекивати од систематског испитивања зидина ако не у целини, а оно бар у већем обиму од онога што смо ми имали могућности да испитамо.

Остаје још да се нешто укратко каже и о керамичким налазима са овога места, до којих се дошло пре, као и за време самога ископавања⁵⁷⁾. Пре свега, у питању су само фрагменти. Сви, сем неколико њих, израђени су на колу. Иако су многобројни, не би се могло рећи да се одликују великом разноврсношћу. Ипак, уколико то дозвољава стање њихове

⁵⁷⁾ Види у прилогу каталог керамичких налаза.

очуваности, они указују на судове разне величине и облика (дубље и плиће зделе и зделице, тањире, крчаге, трбушасте лонце, амфоре и др), различите фактуре, боје и технике. Сем неколико, који потичу из времена првобитне историје⁵⁸), као и таквих за које би се могло рећи да су словенски⁵⁹), остали припадају античком периоду, почев од хеленистичког па до касно римског. Међу њима, као што би се то уосталом и очекивало у овом случају, преовлађује керамика практичне намене, већином црвено печена, често са траговима горења, локалног происхождения. Међутим, заступљени су, иако у доста ограниченом броју, и сиво печени судови веома чврсте и fine фактуре, и црвени, звонко печени, са мат или сјајним премазом светлијег или тамнијег тона, а наишло се и на неколико фрагмената са црним премазом. Налази великог броја фрагмената са канелурама, од црвенкасто печене, веома квалитетне глине, понекад измешане једва приметним зрнцима кварцита, указују на присуство већих и мањих амфора, које су без сумње овамо доспеле путем трговине.

С обзиром на чињеницу да је терен био већ раније прекопан, керамика, као што смо то већ раније нагласили, није могла, на жалост, да послужи као основа за датирање истовремено откривених објеката и појава.

Кад је храм, као и грађевински комплекс који се ту назире, био уништен, и кад су зидине биле за последни пут срушене, и услед чега, то је, бар засада, отворено питање. Нумизматички налази доказују постојање живота на овоме месту и у IV, а керамички и доцније, наиме у V и VI веку. Ништа, што би указивало и на период после тога, досада није откривено. Дали је то само случајност или је заиста живот на овоме локалитету после VI века био прекинут? У том случају би требало да се постави питање: шта је могло да буде крајњи узрок томе? Има доста знакова који указују на неку катастрофу, нарочито на пожар. Највероватније, међутим, изгледа, да је у питању један од земљотреса силног интензитета, приликом кога су све доводне водоводне инсталације биле уништене, чиме је град био лишен главног услова за опстанак — воде.

⁵⁸) Каталог бр. 15, 8 и 9. Бројеви 8 и 9 без сумње представљају амulette.

⁵⁹) Каталог: бр. 31 и 48.

Ситуациони план откопаних објеката, као и све скице сем на сликама 12 и 13 израдио је геометар Здравко Коцевски, коме се и овом приликом најтоплије захваљујем. Подаци којима је располагао Мића Печуревски, тада студент грађевинарства, који је био одговоран за техничку документацију, пропали су код њега за време земљотреса.

Фотографије, сем на Т. I, II и III (од а—h) које је израдио фотограф Зафир Димчевски и бр. 5, 11, 24, 28, 33, 34, 36 — потписана, својина су Археолошког музеја у Скопљу — фотограф Димче Черњаковски.

Прилог: КАТАЛОГ ЗНАЧАЈНИЈИХ КЕРАМИЧКИХ НАЛАЗА*

1. Део великог суда са канелурама. Веома добра фактура. Црвенкасто печена глина. Димензије: $14 \times 9 \times 1,5$ см (Т. I, а).
2. Део суда исте фактуре, боје и декорације. Дебљина зида 1 см. (Т. I, d).
3. Део суда са канелурама од црвено печене глине. Добра фактура. Димензије: $9 \times 5,5 \times 1,5$ см. (Т. I, f).
4. Део трбушастог суда са ободом извученим према споља, украшеног плитким канелурама. Мрко печена глина. На површини трагови горења. Димензије: $8,5 \times 5 \times 0,3$ см. (Т. II, с и сл. 13, g).
5. Део суда са прстенастом ножицом од добро пречишћене, црвено печене глине, са премазом исте боје. Промер дна 3, 2 см. (Т. II, е).
6. Изливник сиво печеног суда са премазом. Фина фактура. Дужина 4 см.
7. Део теракоте (животињски сапи?) од црвенкасто печене глине ($11,5 \times 8$ см).
8. Предмет четвртастог облика с двама рупицама при врху и удубљењима направљеним прстом у свежој глини. Добро печена земља измешана зрнцима песка. Боја сива. Димензије: $6 \times 4,5 \times 2,5$ см. (Т. III, о).
9. Фрагментован предмет од окер печене глине. Дим. $6,5 \times 5,5$ см. (Т. III, p).
10. Дршка суда танких зидова са делом тела и обода извученог према споља. Мрко печена глина. Споља трагови горења. Шир. дршке 2,5 см. (Т. II, d).
11. Фрагментован поклопац пиксиде са црним премазом. Веома фина, ружичасто печена глина. Промер цилиндричног дела 4,5 см. (Т. I, j).
12. Део суда широког отвора, са ободом извученим према споља. Добро печена црвена глина. Споља услед горења црн. Дебљина зида 0,4 см. (Сл. 12, b).
13. Део према споља косо извученог обода са почетком дршке овалног пресека. Мрко печена, непречишћена глина. Трагови горења. (Сл. 12, а).
14. Дршка мале амфоре са делом врата. Црвенкасто печена, добро пречишћена глина. Добра фактура. Ширина дршке око 1,5 см. (Т. I, l).
15. Дршка зделе рађене слободном руком. Мрко печена глина измешана зрнцима песка. Промер чепастог дела 3 см. (Т. III, r).
16. Доњи део великог суда са делом косо постављених зидова. Добро печена и пречишћена црвена глина. Промер дна 6, висина ножице 0,8. дебљина зида око 1 см. Нађен код „огњишта”.
17. Део дршке четвртастог пресека са делом зида од суда у пресеку сивог, а споља црног услед горења. Добра фактура. Дебљина зида 0,4, ширина дршке 3 см. Нађен где и претходни. (Т. III, g).
18. Део суда са ободом извученим према споља. Добра фактура. Црвено печена глина. Трагови горења. Ширина обода 1 см. (Сл. 12, c).
19. Део рамена са почетком цилиндричног врата од сивог суда превученог премазом. Веома фина фактура. Димензије: $8,5 \times 5 \times 0,3$ —0,6 см.
20. Део судића равнoг, непрофилираног обода. Веома фина фактура. Звонко печена црвенкаста глина. Димензије: $2 \times 2,5 \times 0,2$ см. (Т. III, c; сл. 12, d).
21. Део суда (зделице) профилираног, према споља извученог обода, од звонко печене ружичасте глине, са сјајним премазом. Веома фина фактура. Димензије: $4,5 \times 3 \times 0,4$ см. (Т. III, b; сл. 12, e).
22. Део тањира профилираног обода са мрким мат премазом на унутарњој страни. Звонко печена, црвенкаста глина. Дебљина зида 0,3 см. (Сл. 12, f).
23. Пршљен биконичног облика од добро печене црне глине. Висина 1,5, промер горе и доле 2,5, највећа периферија 3 см.
24. Фрагментован предмет цилиндричног облика од бледо ружичасте глине. При врху је имао пет малих дугмастих апликација, закључујући према њиховим лежиштима, од којих је сачувана само једна. Дужином предмета представљена је рељефно змија. Сачувана дужина 7, промер 1,7 см. (Т. II, f).

* Површински налази: 1—9; налази у сонди N: 10—30, 53, 55—57; налази код зидина: 33—45, 31; налази код порте: 46—51, 58; налази у рову e: 54, 59—66 —

25. Део цилиндричног врата са левкасто проширеним устима од сиво печеног суда, превученог глатким премазом исте боје. Веома фина фактура. Промер отвора око 3,5, дебљина зида 0,6 см.

26. Доњи део малог суда са почетком косо постављених зидова. Окер печена, добро пречишћена глина. Промер 3 см.

27. Висока цилиндрична при крају проширена нога од великог суда веома добре фактуре. Добро печена жућкасто ружичаста земља. Промер базе 8, цилиндричног дела 5, сачувана висина 8 см.

28. Део зида великог суда украшеног плитким канелурама. Тврдо печена црвенкаста глина измешана ситним зрнцима песка. Добра фактура. Димензије: 9,6×5,7 см. Ширина канелура: 1,5, 2 и 1,8 см. (Т. I, в)

29. Део зида великог суда украшеног плитким канелурама. Исти материјал, боја и фактура као код претходног. Дебљина зида 0,6, ширина канелура од 0,7 до 1 см. (Т. I, с).

30. Дршка округлог пресека од мале амфорице. Црвено печена, добро пречишћена глина. Висина 5,5, промер око 1 см.

31. Део суда танких зидова, мало задебљалог обода извученог према споља, украшеног низом хоризонталних неправилно распоређених густих канелура и двама појасима вишеструке таласасте линије, каква је урезана и на горњој површини обода. Црвенкасто до сиво печена глина измешана зрнцима песка. Трагови горења. Димензије: 7,5×0,5×0,5 см. (Т. II, а; сл. 12, о).

32. Део зида великог суда (амфоре) са канелурама. Црвенкасто печена фина глина измешана једва приметним зрнцима песка. Добра фактура. Димензије: 11×12×1 см. (Т. I, е).

33. Део плитког тањира са црвеним премазом на спољашњој, а мрко-црвенкастим на унутарњој страни. Добро печена црвена глина. Висина 2,3. (Сл. 12, п).

34. Део канелиране дршке овалног пресека, са делом обода засеченог косо нагоре. Мрко печена глина. Добра фактура. Ширина дршке 4 см. (Т. III, д; сл. 13 п).

35. Фрагментована ножица са омфалосом у средини од суда превученог сјајним црвенкастим премазом. Одлично пречишћена, но у пресеку неуједначено печена глина. Висина ножице 0,5, промер 4,7 см.

36. Део према споља извученог обода од црвено печеног суда широког отвора. Добра фактура. Ширина обода 2 см. (Сл. 12, к).

37. Тег у облику горе заобљене пирамиде при врху пробушен. Сиво печена глина. Добра фактура. Висина 8,5; база: 4,2×4 см.

38. Тег облика зарубљене пирамиде, са базом деформисаном услед горења. Пробушен при врху на трима бочним странама и горе. Вис. 4,8; база: 3×3 см.

39. Део профилираног обода окер печеног суда са црвенкастим премазом. Одлично пречишћена, тврдо печена глина. Димензије: 3×3 см. (Сл. 12, г).

40. Део трбушастог суда са ободом извученим косо према споља. Тврдо печена глина измешана ситним зрнцима песка. Услед горења боја црна. (Сл. 12, h).

41. Накнадно пробушено дно суда са 1 см високим ножицом. Веома фина, сиво печена глина. Трагови глатког премаза. Промер 4,8 см.

42. Део обода извученог косо нагоре према споља, са делом дршке овалног пресека, која почиње непосредно испод обода. Црвено печена глина. Добра фактура. Димензије: 6,5×3,2 см. (Сл. 12, i).

43. Део лоптасте зделице заобљеног дна с унутарње, а равног са спољашње стране. Одлично пречишћена, црвено печена глина. Сачувана висина око 3 см.

44. Део суда (зделе) мало проширеног и заобљеног обода. Тврдо печена црвена, пречишћена глина. Трагови горења. Дебљина зида 0,5 до 1 см. (Сл. 12, t).

45. Део тањира од добро пречишћене, црвено печене глине, са траговима премаза истог тона. Димензије: 6,5×4×0,3 см. (Сл. 13, а).

46. Део суда проширеног и заобљеног обода, превученог отворено жутим мат премазом. Наранчаста глина измешана сасвим ситно истуцаном опеком. Димензије: 3,2×3,5×0,5 см. (Сл. 13, б).

47. Део обода извученог водоравно према споља. Црвено печена земља. Добра фактура. Ширина обода 1,7 см. (Сл. 13, с).

48. Део трбушастог суда са ободом извијеним благо према споља, украшеног двоструком таласастом линијом. Добро печена црвено-мрка глина, измешана зрнцима песка и лискуна. На спољашњој страни трагови горења. Димензије: $5,5 \times 4,2 \times 0,7$ см. (Т. III, е; сл. 12, р).
49. Део великог суда танких зидова и обода извученог према споља. Добра фактура. Сиво печена глина. На целој површини изнутра трагови горења. Дебљина зида 0,4 см. (Сл. 13, ф).
50. Део великог суда танких зидова и обода извученог хоризонтално према споља. Добра фактура. Црвено печена глина. Дебљина зида 0,6 см. (Сл. 13, е).
51. Део обода извученог косо према споља. Црвено печена, добро пречишћена глина. Ширина обода 1,7 см. (Сл. 12, г).
52. Доњи део чепасте ноге са удубљењем на спољашњој страни. Веома фина, чврсто печена црвенкаста глина. Сачувана висина 2, промер 5 см.
53. Грло велике амфоре са делом једне и почетком друге дршке. Добра фактура. Црвено печена глина. Промер отвора 9 см. (Т. III, в).
54. Део дна са прстенастом ногом и почетком косо постављеног зида. Црвенкасто печена, одлично пречишћена глина. Промер око 6,5 висина ноге 2 см.
55. Део обода окер печеног суда. Димензије: $4 \times 5 \times 0,5$ см. (Сл. 13, п).
56. Чепаста нога великог суда са удубљењем на доњој страни и малим делом косо постављеног зида. Веома фина, црвенкасто печена глина. Висина ноге 2,5, промер 6,5, дебљина зида 1,4 см.
57. Доњи део судића заобљеног дна са спољашње стране, а равнoг с унутарње. Сиво до црно печена глина. Добра фактура. На целој површини трагови горења. Промер дна 1, дебљина зида 0,5 см.
58. Фрагментована дршка округлог пресека са малим делом зида од великог суда танких зидова. Сиво печена глина. Чврста фактура. (Т. III, ф).
59. Део водоравног, мало задебљалог обода, од суда са сивим премазом. Добро печена окер глина. Добра фактура. Ширина обода 1,5 см. (Сл. 13, л).
60. Део високог, цилиндричног врата профилираног обода, превученог црвенкастим мат премазом. Црвено печена, добро пречишћена глина. Сачувана висина 7,3, дебљина зида 0,5 см. (Сл. 13, м).
61. Део зделе са мрким мат премазом на унутарњој страни и горњем делу спољашње, и црвенкастим на осталом делу. Потпуно пречишћена црвена глина. Висина 5,5, промер см, (Сл. 13, к).
62. Део обода суда са црним премазом. Црно печена глина измешана сасвим ситним зрнцима песка. Чврста фактура. Димензије: $3 \times 2,8 \times 0,5$ см. Сл. 13, и).
63. Део суда од црвено печене глине. Добра фактура. (Т. I, h; сл. 13, h).
64. Део обода извученог хоризонтално према споља са траговима мрког премаза. Сиво печена земља са ситним зрнцима песка. Добра фактура. (Сл. 13, j).
65. Широка тракаста дршка са припадајућим делом водоравно извученог обода и зида од трбушастог суда широког отвора. Мрко печена земља армирана зрнцима песка. Трагови горења на целој површини. Дебљина зида 0,5, ширина дршке 3 см.
66. Вретенаста, доле одломљена нога, од сиво печеног суда са траговима премаза истог тона. Веома фина фактура. Висина 4, промер доле 1,7.

Borka Dragojević-Josifovska

RAPPORT SUR LES FOUILLES PRÈS DU VILLAGE DE MARVINCI FAITES EN 1961

Résumé

En 1961 par le Musée archéologique de Skopje ont été exécutées les fouilles sur la localité *Isar Kale* près du village de Marvinci (Nord-Ouest de Gevgelija, où d'après l' hypothèse de l'auteur se trouvait la ville macé-

donienne d'*Idomenai*, dont on a parlé à plusieurs reprises, surtout à l'occasion de la publication des inscriptions provenant de là (voir note 1). Ce rapport concerne seulement les travaux effectués au secteur A, sous la direction de la soussignée, dans le lieu *Porta*, où par les habitants du village en 1957 a été découvert l'escalier d'un temple d'époque romaine, ainsi qu'un bloc d'architrave contenant les restes de la dédicace et où la même année la soussignée a dégagé le bloc d'architrave avec la fin de la dédicace mentionnée. (fig. 2).

En résumé les résultats des fouilles sont les suivantes :

Dans la tranchée „N” des fondations de l'escalier en place subsistent 10 grands blocs rectangulaires en calcaire. D'après cela la façade de temple mesurait 9 m. 74. Le temple est orienté vers le Sud-Est (voir plan et fig. 3, 4, 5, 6). La dédicace en l'état où elle nous est parvenu (le bloc contenant son début n'est pas encore découvert) se lit comme suit :

1.] μακεδονιαρχῶν τὸν ναὸν τῆ πατρίδι
2.σβ]ν παντὶ τῷ κόσμῳ τῷ θεῷ ἔτει

Comme on le voit elle est datée de l'année 329, c'est à dire d'après l'ère provinciale macédonienne de l'année 181. Par conséquent le temple dont on y fait mention devait être érigé ou réparé pendant le règne de l'empereur Commode (voir note 1; fig. 8 et 9).

Ici on a également découvert les fondations de deux murs à mortier se coupant à angle droit (plan: *a* et *b*; fig. 10 et 11).

Au Nord-Est du temple a été dégagée une partie de l'enceinte de la ville dont l'épaisseur comporte 2 m. 50, ainsi qu'une porte donnant accès dans la ville de Nord-Est (fig. 16—18).

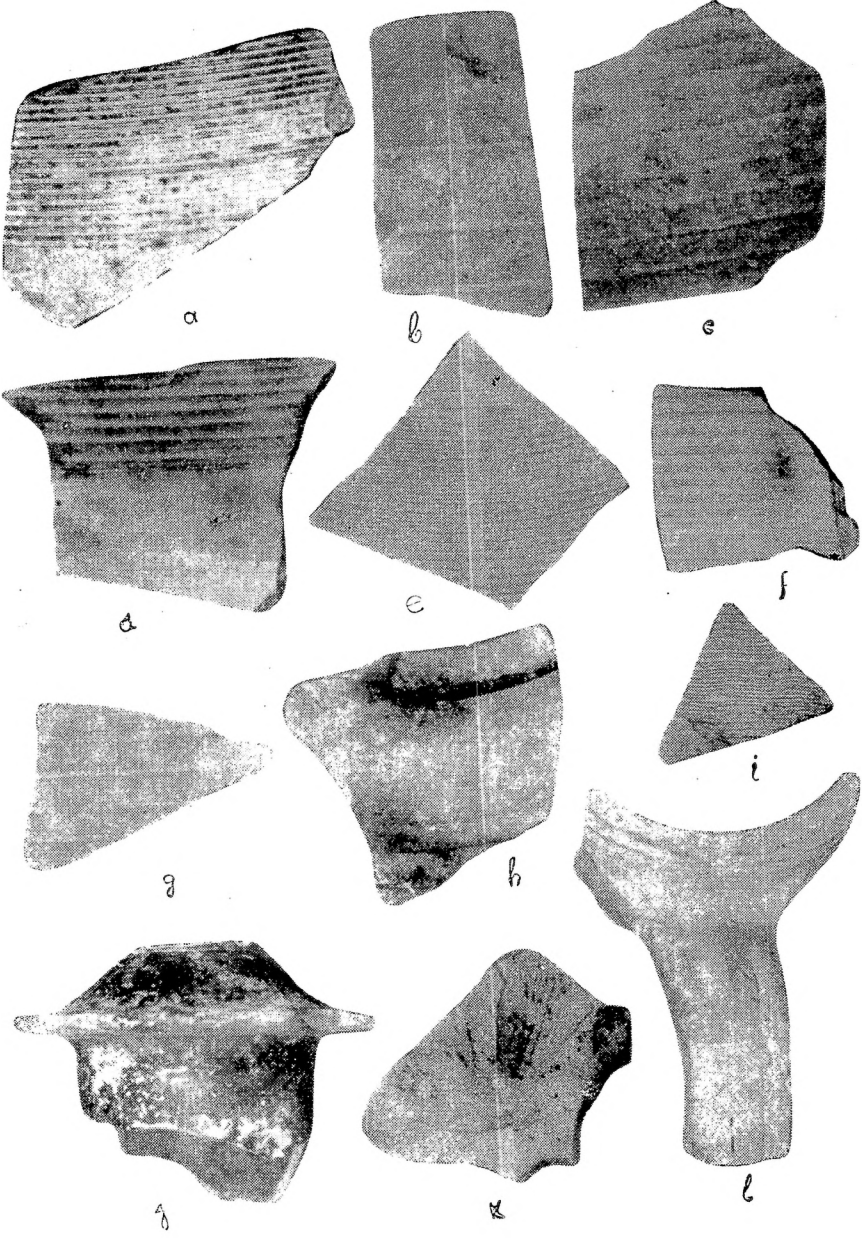
Les murs de l'enceinte sont renforcés par trois contre-forts qui forment deux petites niches — 1 et 2 (fig. 18, 20—26). Dans le prolongement du contrefort III sont adossées les trois marches appartenant à l'escalier conduisant en haut, (fig. 24). Pendant un petit sondage exécuté à 35 mètre au Nord-Ouest de cet escalier, on a dégagé aussi une partie des enceintes et on a constaté qu'elles tournent vers la direction Sud-Ouest (fig. 38). De ce lieu provient un relief d'époque hellénistique, de très beau style, représentant un éphèbe-cavalier (fig. 37), ainsi qu'un fragment de vase céramique gardant en partie son estampille (planche II *b*).

Les principaux matériaux employés pour la construction des murs sont la pierre, le mortier et les briques. Dans les décombres on a découvert parmi les autres objets (fig. 14 d, 31, 32) une stèle hellénistique représentant un soldat macédonien (fig. 29) D'après certains restes en quelques endroits, dans la construction on a appliqué la technique *opus mixtum*, avec des couches de trois rangs de briques (fig. 23, 26). D'après cela les enceintes seraient construites à la fin du III ou au début du IV siècle probablement pour protéger la ville contre l'invasion des Goths, en admettant que les parties supérieures des murs peuvent appartenir à une époque plus réculée.

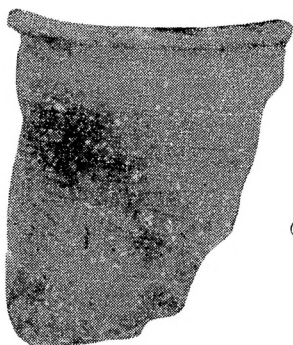
СПИСАК ФОТОГРАФИЈА:

- Сл. 1. стр. 307.
Сл. 2. стр. 308.
Сл. 3. стр. 310.
Сл. 4. стр. 309, 811.
Сл. 5. стр. 309, 312.
Сл. 6. стр. 309, 312.
Сл. 7. стр. 310, 312.
Сл. 8. стр. 311, 313.
Сл. 9. стр. 311, 313.
Сл. 10. стр. 313, 314, 315, 320.
Сл. 11. стр. 314, 315.
Сл. 12. стр. 315, 316, 325, 328, 339,
345, 346, 347.
Сл. 13. стр. 315, 317, 334, 341, 346, 347.
Сл. 14. стр. 318, 319, 329, 334, 340
Сл. 15. стр. 319, 320.
Сл. 16. стр. 320, 332.
Сл. 17. стр. 320, 321.
Сл. 18. стр. 320, 321, 322.
Сл. 19. стр. 320, 323.
Сл. 20. стр. 321, 323.
Сл. 21. стр. 321, 324.
Сл. 22. стр. 321, 325.
Сл. 23. стр. 321, 324, 326, 336.
Сл. 24. 321, 322, 324, 326, 336.
Сл. 25. стр. 321, 327.
Сл. 26. стр. 321, 322, 324, 327, 336.
Сл. 27. стр. 322, 328.
Сл. 28. стр. 324, 329.
Сл. 29. стр. 328, 330.
Сл. 30. стр. 328, 330.
Сл. 31. стр. 329, 331.
Сл. 32. стр. 329, 331.
Сл. 33. стр. 332.
Сл. 34. стр. 332.
Сл. 35. стр. 333.
Сл. 36. стр. 334, 341.
Сл. 37. стр. 335.
Сл. 38. стр. 335, 336.
Сл. 39. стр. 337.
Сл. 40. стр. 339.
Сл. 41. стр. 339, 340.
Сл. 42. стр. 341, 342.
Т. I стр. 309, 315, 334, 345, 346, 347.
Т. II стр. 309, 318, 335, 339, 345, 346.
Т. III стр. 315, 318, 328, 339, 345,
346, 347.

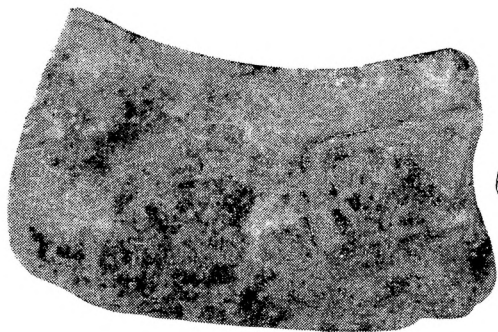
T. I



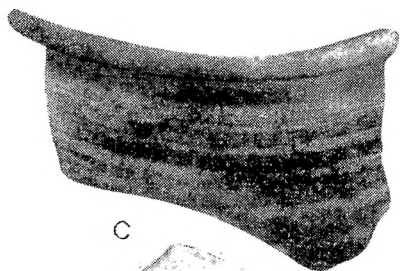
T. II



a



b



c



d



e



f

T. III

